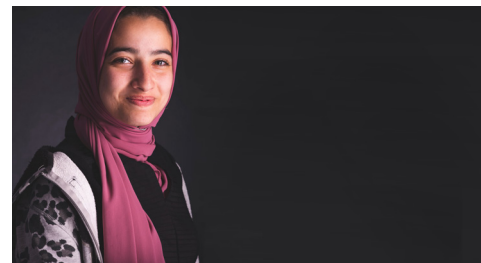




**HET
WELZIJNSHUIS
ZORGT VOOR
JOU**



INHOUD

FINANCIËLE HULP
04

GEZIN &
KINDEREN
06

PERSONEN MET
EEN HANDICAP
10

EERSTE HULP
11

SOCIALE &
JURIDISCHE HULP
12

VERVOER
14

VERWARMING,
ELEKTRICITEIT
& WATER
16

VOEDING
18

VRIJWILLIGERS-
WERK
19

WERKEN
20

WONEN
22

ZORG
26



WELZIJNSHUIS

Zwanenhoekstraat 1A
9170 Sint-Gillis-Waas
03 202 80 00
welzijnshuis@sint-gillis-waas.be

In het Welzijnshuis vind je onze diensten:

- Sociale dienst
- Welzijn
- Thuiszorg
- Wonen
- Vrijwilligerswerk

Dagelijks open van 9 tot 12 uur en van 14 tot 17 uur.

Vrijdagnamiddag gesloten.

IN HET WELZIJNSHUIS VIND JE OOK DEZE PARTNERS:



FERM KINDEROPVANG SINT-GILLIS-WAAS

03 233 62 24
Algemene infolijn: 070 246 041
(bereikbaar tussen 9 en 14 uur)
bko.sintgilliswaas@samenferm.be

Wil je langs gaan bij Ferm Kinderopvang in het Welzijnshuis? Dan maak je best een afspraak.



DE WASE HULPDIENST

0496 87 36 63
contact@dewasehulpdienst.be
www.dewasehulpdienst.be



KINDEROPVANGDIENST GEZINSBOND VZW (MET SPELOTHEEK)

03 202 80 60
info@kod-sintgilliswaas.be
Kinderopvangdienst Gezinsbond vzw werkt enkel op afspraak.



WIJK-WERKEN WAAS

Wil je langskomen bij Wijk-Werken Waas, maak dan een afspraak via 0471 66 98 58.



WIEGWIJS

Kind en Gezin-lijn: 078 150 100
(bereikbaar tussen 8 en 20 uur)
www.wiegwijs.be



Het consultatiebureau in het Welzijnshuis is open op:

- woensdagvoormiddag van 8.15 tot 11.15 uur
- woensdagavond van 17.15 tot 20.15 uur
- 2^e en 4^e donderdagvoormiddag van de maand van 8.45 tot 11.45 uur

Kind en Gezin Regiohuis Noord-Oost Waasland

Pareinlaan 1 - 9120 Beveren
noord-oost.waasland@kindengezin.be



Via jouw regioteamlid kan je brochures krijgen of bestellen/bekijken via de website. Je kan je op deze website ook inschrijven voor onze nieuwsbrieven.





**FINANCIËLE
HULP**

BUDGETBEGELEIDING

Als de betalingen niet lukken en de rekeningen blijven liggen, dan wordt de achterstand elke maand groter. Budgetbegeleiding is misschien een oplossing. We bekijken je pakket schulden en zoeken samen naar oplossingen. Je doet zelf nog alle betalingen. Doel van de begeleiding? Het inkomen verantwoordelijk leren gebruiken.

BUDGETBEHEER

Als je moeilijkheden hebt met het beheren van je budget, kan je tijdelijk een beroep doen op budgetbeheer via een maatschappelijk werker van de Sociale dienst. Budgetbeheer gaat een stap verder dan budgetbegeleiding. Bij budgetbegeleiding houd je zelf je budget volledig in handen. Bij budgetbeheer wordt jouw budget beheerd door een maatschappelijk werker.

COLLECTIEVE SCHULDENREGELING

Collectieve schuldenregeling is een gerechtelijke procedure om blijvende schuldproblemen aan te pakken. Een schuldbemiddelaar beheert je inkomen en helpt je om zo je schulden af te betalen. Na de collectieve schuldenregeling kan je terug schuldenvrij door het leven.

Vier Wase gemeenten (Beveren, Kruikebeke, Sint-Niklaas en Sint-Gillis-Waas) hebben een dienst voor schuldbemiddeling opgericht. Deze dienst ondersteunt de aangesloten organisaties juridisch voor cliënten die door een hoge schuldenlast in aanmerking komen voor schuldregeling. De dienst treedt ook op als collectief schuldbemiddelaar in een aantal dossiers van collectieve schuldenregeling.

DRINGENDE STEUN IN NOODSITUATIES

Bevind je je in een noodsituatie door een zware tegenslag zoals een ongeval, een uithuiszetting, een woningbrand ... dan kan je dringende steun krijgen. Dit kan enkel voor zaken die direct moeten behandeld worden. Bijv. als je geen geld hebt om eten te kopen. Dringende steun is beperkt in tijd en gebeurt altijd na een sociaal onderzoek. De steun hangt af van de situatie.

LEEFLOON

Als je inkomen onvoldoende is en je hebt geen recht op een uitkering, dan kan je een leefloon aanvragen. Dit leefloon is afhankelijk van jouw gezinssituatie en van het inkomen waarover je op dat moment beschikt. Als je een leefloon ontvangt, sluit de Sociale dienst met jou een contract af waarin een traject is vastgelegd.

VOORSCHOTTEN OP SOCIALE UITKERINGEN

Soms moet je wachten op uitkeringen waar je recht op hebt. Als je het daardoor financieel moeilijk krijgt, kan je bij de Sociale dienst voorschotten op deze uitkeringen aanvragen. Er wordt dan een voorlopig bedrag uitbetaald. Op het moment van de definitieve uitkering zal de Sociale dienst het gedeelte dat werd voorgeschoten, recupereren.



**GEZIN &
KINDEREN**

GEZINSONDERSTEUNING KIND EN GEZIN/WIEGWIJS

Zwanger? Een uniek en spannende tijd breekt aan. Maak gebruik van het gratis aanbod van Kind en Gezin. Leg je startgesprek vast via www.kindengezin.be. Samen met Kind en Gezin kan je uitzoeken hoe Kind en Gezin jou en je partner het beste kan steunen.

DE WASE KIEM

De Wase Kiem richt zicht naar alle zwangere vrouwen maar heeft bijzondere aandacht voor vrouwen uit kansengroepen zoals financiële moeilijkheden, tienerzwangerschappen enz.

Het traject van de Wase Kiem bestaat zowel uit maandelijkse groepssessies als uit individuele consulten bij de huisarts, vroedvrouw ...

De groepssessies worden begeleid door een vaste vroedvrouw gedurende het volledige zwangerschapstraject.

Tijdens de groepssessie kunnen vrouwen hun ervaringen delen en elkaar ondersteunen.

Tijdens de groepssessies maken de zwangere vrouwen kennis met de werking van Kind en Gezin, het Groeipakket ...

In de gemeente Sint-Gillis-Waas vinden de groepssessies plaats in het Welzijnshuis/Huis van het Kind – 1ste verdieping.

Contactgegevens:

0472 76 82 69, dekiem@wgcdevlier.be, www.dewasekiem.com

MEDISCHE OPVOLGING OP CONSULTATIEBUREAU

Tijdens een consultatie wordt je kindje gewogen en gemeten door vrijwilligers van Wiegwijs. Je kan er ook terecht voor de nodige vaccinaties en een gehoortest. Een dokter en een verpleegkundige volgen er de voeding en psychomotorische ontwikkeling van je kindje op. Deze consultaties zijn volledig gratis.

KINDEROPVANGDIENST GEZINSBOND VZW

Deze dienst zorgt voor opvang van kinderen tussen 0 en 12 jaar. De opvang gebeurt bij een kinderbegeleider thuis (gezinsopvang) of bij samenwerkende kinderbegeleiders (groepsopvang). In alle deelgemeenten (Sint-Gillis-Waas, De Klinge, Meerdonk, Sint-Pauwels) zijn er kinderbegeleiders die worden opgeleid, begeleid en gecontroleerd door maatschappelijk werkers. De dienst is erkend door Kind en Gezin.

De dagprijs wordt bepaald volgens inkomen (via www.mijn.kindengezin.be). Verzekering, materiaal en voeding zijn in de prijs inbegrepen. Voor gezinnen met meer dan één kind is er een vermindering per dag per kind.

SPELOTHEEK

Dit is een uitleendienst van speelgoed voor kinderbegeleiders die zijn aangesloten bij de Kinderopvangdienst Gezinsbond vzw en de pleeggezinnen van Sint-Gillis-Waas. De speltheek heeft een ruim aanbod aan kwaliteitsvol speelgoed voor kinderen tussen 0 en 12 jaar. Je vindt de speltheek op de zolder van het Welzijnshuis.

FERM KINDEROPVANG FK

Ben je op zoek naar leuke en gezellige opvang voor of na de schooluren? Ferm Kinderopvang biedt de ideale opvangformule waar je kind kan spelen, ontdekken, tot rust komen en zich thuis voelt.

Je kind kan ook bij ons terecht op woensdagnamiddag en op schoolvrije- en vakantiedagen. We voorzien leuke activiteiten en ondersteunen tijdens vrij spel.

8

●●●
Een kind opvoeden is boeiend, maar best ook vermoeiend. Het is een hele weg waarbij ouders en begeleiders het kind stimuleren, sturen en steunen.

Ferm Kinderopvang staat klaar met kwaliteitsvolle opvang voor schoolgaande kinderen, gericht op elk gezin, met aandacht voor inclusie van kinderen met een beperking.

Je vindt Ferm Kinderopvang in iedere deelgemeente op verschillende locaties.

OPVOEDINGSONDERSTEUNING VOOR OUDERS MET KINDEREN TOT DRIE JAAR

Een kind opvoeden is boeiend, maar best ook vermoeiend. Het is een hele weg waarbij ouders en begeleiders het kind stimuleren, sturen en steunen. Dag in, dag uit ontdekt een kind meer en gaat het een stapje verder. Voor opvoeders een pracht van een uitdaging. Ouders met kinderen tot drie

jaar kunnen met hun verhaal en vragen over opvoeding terecht op het spreekuur opvoedingsondersteuning. Je kan je situatie bespreken met een medewerker van Kind en Gezin die geschoold is in pedagogisch advies. Dit kan in één gesprek of in enkele gesprekken van ongeveer een uur. De medewerker gaat samen met jou op zoek en helpt je op weg.

SPREEKUR VOOR OUDERS MET OPVOEDINGSVRAGEN (VOOR KINDEREN VAN 4-25 JAAR)

Heb je vragen over de opvoeding of ontwikkeling van jouw kind of jongere? Dan kan je terecht bij het spreekuur voor ouders. Een pedagogisch medewerker luistert naar jou en jouw verhaal. Samen zoeken naar de betekenis van het gedrag van je kind en een passende aanpak waar je je als ouder goed bij voelt. De gesprekken zijn gratis.

CONTACT

Een afspraak maak je via een pedagogisch medewerker:
0497 41 21 40.

LOKALE PREVENTIE ALCOHOL, DRUGS, GAMEN EN GOKKEN

Stel je je vragen bij je eigen drugs-, alcoholgebruik, gamen of gokgedrag of dat van iemand uit je omgeving? Voel je dat het de verkeerde kant uitgaat? Vind je nergens begrip of kan je er moeilijk over praten? Bij Drugpunt Waas kan je terecht voor begeleiding bij beginnende drug-, alcoholproblemen of bij problemen door overmatig gamen/gokken. Drugpunt Waas is er voor jongeren tot 25 jaar en hun omgeving. Alle gesprekken zijn altijd volledig vertrouwelijk en gratis. Het uitgangspunt is niet-veroordelend: door open te kunnen praten over (drug)problemen, kunnen we tot nieuwe inzichten komen.

CONTACT

Drugpunt Waas (Kruibeke,
Stekene, Sint-Gillis-Waas,
Zwijndrecht)
0479 35 73 51
078 35 73 51
waas@drugpunt.be

WIST JE DAT ...

er in Sint-Gillis-Waas ook een Huis van het Kind is? In een Huis van het Kind kunnen ouders en kinderen terecht voor alles rond opvoeden en opgroeien.

Dit Huis is een samenwerking tussen partners die je helpen met kinderopvang, gezondheidszorg, vrijetijdsaanbod, opvoedingsondersteuning en veel meer.

Sommige partners van het Huis van het Kind kregen een permanente plaats in het Welzijnshuis zoals het consultatiebureau, Kinderopvangdienst Gezinsbond vzw en Ferm Kinderopvang. Andere partners komen af en toe in het Welzijnshuis als je met hen een afspraak hebt gemaakt zoals bijv. spreekuur voor ouders of Drugpunt Waas.

Het grootste deel van onze partners helpen jou en je gezin graag verder vanuit hun eigen locatie of via hun aanbod voor kinderen, tieners en ouders zoals de Bibliotheek, Jeugd, Onderwijs, Gezinsbond, centra voor leerlingenbegeleiding, CM Gezondheidsfonds, Familiehulp-kraamzorg, politie Waasland-Noord, jeugddienst Appelsien, Logo Waasland enz.



PERSONEN MET EEN HANDICAP

TEGEMOETKOMING W

Je vraagt deze tegemoetkoming aan via de webtool Myhandicap van de FOD Sociale Zekerheid. Heb je hierbij hulp nodig? Kom dan langs in het Welzijnshuis.

EUROPESE HANDICAPKAART OF EUROPEAN DISABILITY CARD W

De European Disability Card (EDC) is een Europese handicapkaart waarmee je als persoon met een handicap voordelen hebt bij cultuur-, sport- of vrijetijdsactiviteiten. De kaart is geldig in België en in zeven andere deelnemende Europese landen: Cyprus, Estland, Finland, Italië, Malta, Slovenië

en Roemenië. De kaart is strikt persoonlijk en bewijst dat je een handicap hebt.

Je kan de kaart aanvragen als je erkend bent als persoon met een handicap door het Vlaams Agentschap voor Personen met een Handicap (VAPH). Ook als je een tegemoetkoming of voordeel krijgt van de Federale Overheidsdienst Sociale Zekerheid, kan je recht hebben op de European Disability Card.



EERSTE HULP

DE WASE HULPDIENST

OPLEIDINGEN

- eerste hulp bij ongevallen
- nijverheidshelper
- reanimatie met A.E.D
- jeugdhelper
- op maat

AMBULANCEDIENST

Niet dringend ziekenvervoer. Wij vervoeren de patiënt naar het ziekenhuis van eigen keuze wanneer de toestand van de patiënt het toelaat.

PREVENTIEVE E.H.B.O.-HULPPOSTEN

Op alle soorten evenementen zoals sport, cultuur, evenementen, fuiven, festivals ...

CONTACT

www.dewasehulpdienst.be

Ambulancedienst: 0495 16 93 53

Secretariaat: 0468 54 57 87

preventief@dewasehulpdienst.be

opleidingen@dewasehulpdienst.be



**SOCIALE &
JURIDISCHE
HULP**

INFORMATIE & ADVIES

Ben je de weg kwijt in het doolhof van voorzieningen? Heb je info nodig over premies, tegemoetkomingen of sociale voordelen? Wij helpen je verder op weg. Indien nodig, leggen we contacten met andere diensten.

ADMINISTRATIEVE HULP

Bij het invullen van formulieren, administratie of bij het schrijven van een brief, kunnen wij je helpen.

BEMIDDELING

In sommige situaties bemiddelen we en proberen we tot een overeenkomst te komen (bijv. gerechtsdeurwaarder, energierekeningen, betalingen die te laat zijn ...).

In sommige situaties wordt er vanuit de Sociale dienst bemiddeld bij andere personen of diensten om een passende oplossing te vinden (bijv. gerechtsdeurwaarder, bepaalde geschillen, bepleiten van een afbetalingsregeling ...) Als het nodig blijkt, helpt de Sociale dienst verder bij de aanvraag van eventuele juridische bijstand.

PSYCHO-SOCIALE HULP

Bij relatie- of gezinsproblemen kan er deskundige hulp nodig zijn. We bieden een luisterend oor en werken samen aan een oplossing. Is er meer gespecialiseerde hulp nodig? Dan verwijzen wij je door naar de juiste dienst.

JURIDISCH ADVIES

Twee keer per maand, op donderdagnamiddag, is er een zitdag waar iedere inwoner terecht kan voor gratis juridisch advies. Een jurist geeft dit advies. De jurist mag geen brief schrijven, geen telefoon doen en geen verzoekschrift opmaken. Voor het opstarten van procedures, verwijzen we door naar een advocaat. Maak vooraf een afspraak via het Welzijnshuis voor een gesprek met de jurist.



Ben je de weg kwijt in het doolhof van voorzieningen? Heb je info nodig over premies, tegemoetkomingen of sociale voordelen? Wij helpen je verder op weg.



VERVOER

PARKEERKAART VOOR PERSONEN MET EEN HANDICAP

De kaart geeft je, als chauffeur en als passagier, in België het recht om te parkeren op voorbehouden plaatsen (en eventueel andere voordelen bij het parkeren). Zowel volwassenen als kinderen kunnen recht hebben op de kaart.

Deze parkeerkaart is persoonlijk: niemand mag van de kaart gebruik maken als jij zelf niet aanwezig bent. Onderteken daarom voor gebruik je kaart in het daarvoor voorziene vakje. Leg de kaart vooraan in het voertuig op het dashboard zodat het symbool van de rolstoel goed zichtbaar is. Als je soms in een andere wagen (mee)rijdt, moet je je parkeerkaart meenemen in het voertuig dat je op dat moment gebruikt. Het is niet mogelijk om meerdere parkeerkaarten aan te vragen voor dezelfde persoon. In bepaalde steden en gemeentes mag je dankzij de kaart gratis parkeren.

Je vraagt de kaart aan via webtool Myhandicap van de FOD Sociale Zekerheid. Als je hulp nodig hebt, kan je terecht in het Welzijnshuis.

VERVOER MINDER MOBIELE PERSONEN

Het Welzijnshuis biedt vervoer aan op maat van personen met een mobiliteitsprobleem. Dankzij vrijwillige chauffeurs kunnen zij zo deelnemen aan het maatschappelijk leven. We zorgen voor vervoer naar socio-culturele activiteiten, familie, hobby, kapper, winkel, het Administratief en Bestuurscentrum... Ook vervoer om medische redenen kan geregeld worden.

De ritten kunnen op alle tijdstippen, als er een vrijwillige chauffeur beschikbaar is. Wij rijden niet op Kerstmis en Nieuwjaar.

- Ben je afhankelijk van een rolstoel? Dan kan je meerijden met de Handicar. Dit is een aangepaste minibus met een rolstoellift.
- De Minder Mobielen Centrale (MMC) regelt vervoer voor mensen met een mobiliteitsprobleem, die nog zelfstandig in en uit een wagen kunnen stappen.



**Het Welzijnshuis
biedt vervoer aan op
maat van personen
met een mobiliteits-
probleem.**



**VERWARMING,
ELEKTRICITEIT
& WATER**

ADVIES VAN DE LOKALE ADVIESCOMMISSIE (LAC) OVER AFSLUITING OF HERAANSLUITING



De netbeheerder of leverancier die je water, elektriciteit of gas wil afsluiten, moet eerst advies vragen aan de Lokale Adviescommissie (LAC) van de gemeente. In die commissie zitten mensen van de Sociale dienst, netbeheerder of waterleverancier en eventueel de schuldbemiddelaar van de verbruiker.

De Sociale dienst onderzoekt eerst jouw situatie. Als het probleem niet opgelost kan worden, bespreekt de LAC het dossier. Je wordt op deze vergadering uitgenodigd om je te verdedigen. De LAC beslist dan over afsluiting of heraansluiting van elektriciteit, aardgas of water.

BUDGETMETER



Als je door een commerciële leverancier van elektriciteit en/of gas gedropt wordt omdat de facturen niet betaald worden, kan je enkel nog elektriciteit krijgen via Fluvius, de sociale leverancier. Fluvius levert dan gas en elektriciteit via een budgetmeter. Je laadt de budgetmeter op aan de ingang van het Welzijnshuis.

WOON- EN ENERGIEHUIS WOONWIJZER WAASLAND



Het Energiehuis helpt je bij:

- vragen over je energiefactuur;
- het vergelijken of wisselen van energieleverancier;
- het aanvragen van premies en de Vlaamse energielening;
- aanvragen en vergelijken van energetische renovatiewerken;
- het EPC attest, thermografische informatie en de zonnekaart;
- ...

CONTACT

Maak een afspraak via het Welzijnshuis, dienst Wonen 03 202 80 00 of welzijnshuis@sint-gillis-waas.be

VERWARMINGS-TOELAGE



Het Sociaal Verwarmingsfonds voorziet soms een korting op de verwarmingsfactuur voor wie stookt met stookolie of propaan, zich in een financieel moeilijke situatie bevindt en voldoet aan enkele voorwaarden.

•••
Het Sociaal Verwarmingsfonds voorziet soms een korting op de verwarmingsfactuur voor wie stookt met stookolie of propaan, zich in een financieel moeilijke situatie bevindt en voldoet aan enkele voorwaarden.



VOEDING

18

SOCIALE KRUIDENIER W

De sociale kruidenier is een aanvulling voor mensen met een leefloon of een zeer laag inkomen. Enkele vrijwilligers staan op maandagnamiddag klaar in de ontmoetingsruimte van het Welzijnshuis, waar je een voedselpakket kan ophalen met producten zoals conserven, pasta, rijst, bloem, melk ... Een maatschappelijk werker gaat tijdens een sociaal en financieel onderzoek na of je hier recht op hebt.

WARMER MAALTIJDEN W

Als je door ziekte of ouderdom zelf (tijdelijk) geen warme maaltijd kan bereiden, kan je beroep doen op de dienst 'warme maaltijden.'

- Voor de warme maaltijden aan huis werken we samen met Traiteur Eet-Plezier. De chauffeur brengt de maaltijden tussen 10.30 en 12.30 uur. In de thermobox blijft de maaltijd een hele tijd voldoende warm.

- Houd je van eten in gezelschap? Dan kan je elke weekdag tussen 12 en 13 uur een warme maaltijd komen eten in het seniorenrestaurant. Het restaurant bevindt zich in de Plaza, de cafetaria van woonzorgcentrum De Kroon.



In onze gemeente bouwen vrijwilligers mee aan een warme en solidaire leefomgeving. Vrijwilligerswerk is een vorm van actief burgerschap, waardoor mensen (de vrijwilligers) sociale contacten opbouwen en iets betekenen voor anderen. Ze zetten zich rechtstreeks of onrechtstreeks in voor de inwoners en de samenleving. Samen verbeteren we het algemeen welzijn.

We zetten als lokaal bestuur in op een intern vrijwilligersbeleid dat het vrijwilligerswerk ondersteunt, waardeert en promoot vanuit het Welzijnshuis.

Vrijwilligers zijn een onmisbare schakel voor:
vervoer van inwoners met verplaatsingsproblemen, huiswerkbegeleiding bij anderstalige kinderen, het seniorenrestaurant, vzw Tempus De Route, contact met eenzame ouderen, het speelplein, de buitenspeeldagen, solidariteitsacties, de sociale kruidenier, de bib, de feestcomités en Schoon Volk.

Naast bestaande taken kan je nieuwe ideeën bespreken met de vrijwilligerscoördinator. Wie weet groeit jouw idee uit tot een nieuw vrijwilligersinitiatief!

Wil je graag vrijwilligen in een woonzorgcentrum, een groep van assistentiewoningen of een lokale vereniging? Dan brengt de vrijwilligerscoördinator jou in contact met de juist contactpersoon.



WERKEN

SOCIALE TEWERKSTELLING - TRAJECTBEGELEIDING

Als je een leefloon ontvangt, sluit de Sociale dienst met jou een contract af waarin een traject is vastgelegd. In dit traject kijken we naar de levensdomeinen die ondersteuning nodig hebben. Tijdens de begeleiding helpen we om jouw krachten maximaal te stimuleren.

Doel is om op korte of lange termijn over te schakelen naar werk zodat het leefloon niet meer nodig is. Is dit echt niet haalbaar? Dan zoeken we naar andere mogelijkheden zoals vrijwilligerswerk of invaliditeit. De Sociale dienst kan optreden als werkgever en je tewerkstellen volgens artikel 60§7.

Je werkt dan bijvoorbeeld in de kringwinkel, in de Welzijnsvereniging, bij een privé-werkgever... De opvolging gebeurt door de dagdagelijkse verantwoordelijke en door een maatschappelijk werker van de Sociale dienst. Na deze tewerkstelling blijven wij je nog een periode verder begeleiden.

WIJK-WERKEN WAAS

Wijk-werken is een initiatief van de Vlaamse overheid samen met VDAB en lokale overheden. Doel? Personen die langdurig werkloos zijn, nieuwe werkervaring laten opdoen op verschillende lokale werkplekken. Zij krijgen een vergoeding bovenop hun werkloosheidsuitkering of leefloon en krijgen er ook een onbetaalbare (werk)ervaring bovenop!

Voor 7 Wase gemeenten (Beveren, Kruikebeke, Sint-Gillis-Waas, Sint-Niklaas, Temse, Waasmunster en Zwijndrecht) neemt Interwaas de rol als organisator op zich. Het team Wijk-werken Waas ondersteunt alle gebruikers, staat in voor een vlotte administratie en coördinatie, is verantwoordelijk voor de juiste 'match' tussen gebruiker en wijk-werker en gaat op zoek naar nieuwe werkplekken.


Wijk-werkers voeren opdrachten uit aan een voordelig tarief. Hulp in de tuin, logistieke taken in een woonzorgcentrum, oppas voor kinderen of voor huisdieren, middagtoezicht op de speelplaats van een school, hulp bij administratie, werken in serres of bij fruitteelt, boodschappen doen voor ouderen, ondersteunen bij evenementen ...

CONTACT

Wil je langskomen bij Wijkwerken Waas in het Welzijnshuis, dan maak je best een afspraak. Telefonisch elke dag bereikbaar tussen 9 en 16 uur.

0471 66 98 58

debby.jacobs.vdab@wijkwerkenwaas.be


**Als je een leefloon
ontvangt, sluit
de Sociale dienst met
jou een contract af
waarin een traject is
vastgelegd.**



WONEN

BEMIDDELING BIJ UITHUISZETTING

Bij huurachterstand of verwaarlozing van de woning, kan de verhuurder een procedure voor uithuiszetting opstarten bij het Vredegerecht.

De Sociale dienst kan bemiddelen tussen huurder en verhuurder en bekijkt wat de mogelijkheden zijn om een effectieve uithuiszetting te voorkomen.

Je kan bij de Sociale dienst ook een doorverwijzingskaart naar de Huurdersbond in Sint-Niklaas krijgen waar je terecht kan voor advies over huurproblemen.

Als bemiddeling niet meer mogelijk is en het tot een uithuiszetting komt, helpt de Sociale dienst je zoeken naar een oplossing.

CONFORMITEITSATTEST VOOR (HUUR)WONINGEN


Als eigenaar-verhuurder kan je bij de gemeente een document (conformiteitsattest) aanvragen waaruit blijkt dat de huurwoning aan de woningnormen voldoet.

Het attest is geen verhuurvergunning en is dus niet verplicht bij het verhuren van een woning (tenzij de gemeente het via een gemeentelijk reglement wel verplicht). Met het conformiteitsattest kan je aan potentiële huurders aantonen dat de woning voldoet aan de kwaliteitsnormen, en niet ongeschikt of onbewoonbaar is. Het attest vermeldt ook het maximum aantal toegelaten bewoners.

CRISISOPVANG OF DOORGANGSWONING

De Sociale dienst heeft een crisiskamer die in noodsituaties wordt gebruikt. Als iemand dakloos wordt door bijvoorbeeld een woningbrand of een uithuiszetting en geen onderdak vindt bij familie of vrienden, kan een opname in deze kamer gebeuren. Het verblijf duurt maximaal 5 dagen. In die tijd probeert de Sociale Dienst een plaats in een onthaalhuis te vinden.

We beschikken over een beperkt aantal doorgangswoningen waar mensen kunnen opgevangen worden die geen woning hebben. Al onze woonvoorzieningen zijn geschikt voor maximaal 2 personen. Het huurcontract duurt maximaal 4 maanden en is gekoppeld aan een begeleidingscontract.


**Het Welzijnshuis kan bemiddelen
tussen huurder en verhuurder en
bekijkt wat de mogelijkheden zijn
om een effectieve uithuiszetting
te voorkomen.**

Wij verwachten een aantal acties van mensen die er tijdelijk wonen. Ook voor de verhuring gaan we de situatie van de aanvrager na en bepalen we of hij/zij kan huren. Er bestaat geen wachtlijst. De kandidaten worden vooraf gescreend en de info wordt via een sociaal onderzoek getoetst.

GEMEENTELIJKE **AANPASSINGSTOELAGE** **WONING OUDEREN**

Ben je ouder dan 65 jaar en is het nodig om jouw woning aan te passen? Dan kan je de toelage voor de aanpassing van je woning aanvragen. Deze toelage kan ook aangevraagd worden door personen bloed- of aanverwant tot de tweede graad die de woning aanpassen voor een inwonende 65-plusser.

LOKAAL **OPVANGINITIATIEF (LOI)**

Het Welzijnshuis heeft een Lokaal Opvanginitiatief (LOI) voor drie gezinnen. Hier vangen we gezinnen kandidaat-politieke vluchtelingen op die aan ons werden toegewezen en die enkel recht hebben op materiële hulp. Tijdens een periode in hun asielpcedure zijn zij verplicht in het LOI te verblijven waar zij onderdak, voedsel en kledij krijgen.

RENOVATIEADVIES **AAN HUIS**

Je moet heel wat beslissingen nemen als je je woning gaat verbouwen. Zeker als je dit op een duurzame manier wil doen. Duurzaam renoveren, betekent meer wooncomfort, lagere energiekosten en een leefbare woonomgeving. Op zoek naar onafhankelijk advies? Het steunpunt Duurzaam Wonen en Bouwen van de provincie Oost-Vlaanderen helpt je met gratis renovatieadvies aan huis. Dit advies is een persoonlijk gesprek met een professioneel adviseur over hoe jouw renovatie op een duurzame manier kan gebeuren.

Kies je voor nieuwbouw? Dan kan je langsgaan op het kantoor van het steunpunt in Gent.



Je moet heel wat beslissingen nemen als je je woning gaat verbouwen. Zeker als je dit op een duurzame manier wil doen.

De gemeente kan de kwaliteit van een huurwoning onderzoeken. Ze bekijkt of de huurwoning voldoet aan veiligheids- en kwaliteitseisen tijdens een woonkwaliteitsonderzoek.



SOCIALE WONING HUREN BIJ EEN SOCIAAL VERHUURKANTOOR

Ons Welzijnshuis heeft met acht Wase gemeenten een Sociaal Verhuurkantoor (SVK) opgericht. Deze vereniging huurt woningen van particulieren en verhuurt deze woningen door aan personen en gezinnen die het moeilijk hebben om zelf een woning te vinden. Je moet aan voorwaarden voldoen (inkomen, gezinssituatie, woonnood...) om je op de wachtlijst in te schrijven.

De huishuur is niet afhankelijk van het inkomen en is dus voor iedereen gelijk. Je kan gebruik maken van de Vlaamse Huursubsidie als je een woning van het SVK huurt. Aan deze subsidie zijn voorwaarden verbonden.

De eigenaar die zijn woning verhuurt aan het SVK, heeft het voordeel dat de huishuur maandelijks zeker betaald wordt. Er is controle over de toestand van de woning en er zijn mogelijkheden om renovatiepremies te krijgen. Zo worden gezonde en betaalbare woningen ter beschikking gesteld.

WOONKWALITEITS- ONDERZOEK

De gemeente kan de kwaliteit van een huurwoning laten onderzoeken. Ze bekijken of de huurwoning voldoet aan veiligheids- en kwaliteitseisen tijdens een woonkwaliteitsonderzoek. Zowel eigenaars of huurders van een woning kunnen gratis een woonkwaliteitsonderzoek aanvragen.

Een woningcontroleur komt dan ter plaatste en kijkt na of:

- de elektriciteit en de stopcontacten veilig zijn en goed werken;
- de verwarmingsinstallatie veilig is en goed werkt;
- alle kamers goed verlicht en verlucht kunnen worden;
- er geen vochtproblemen zijn;
- er een goed werkend toilet is;
- er koud en warm water is in de keuken en in de badkamer.

Als de woning enkel een paar kleine gebreken heeft, levert de burgemeester een conformiteitsattest af. Bij ernstige gebreken moet de eigenaar eerst de nodige herstellingen doen. Zo niet, kan de woning ongeschikt of onbewoonbaar worden verklaard.



(c) Cyriel Van Weynsberghe, Vlaamse Ouderenraad

BEWEGEN OP VERWIJZING: EEN BEWEGINGSTRAJECT OP MAAT

Bewegen is gezond én je wordt er gelukkig van. Waarom doen we het dan toch te weinig? Het project 'Bewegen Op Verwijzing' gooit alle excuses overboord met als doel: mensen goesting doen krijgen om te bewegen.

HOE WERKT BEWEGEN OP VERWIJZING?

Iedereen vanaf 18 jaar kan naar zijn huisarts, kinesist, apotheek, maatschappelijk werker stappen om zich te laten doorverwijzen naar een 'Bewegen Op Verwijzing'-coach. Deze coach heeft een goede kennis van het lokaal beweeg- en sportaanbod. De coach beweegt niet zelf mee met de patiënt, maar motiveert hem/haar om aan de slag te gaan met verschillende vormen van beweging.

CONTACT

Veronique De Crop, 0497 04 82 80
sint-gillis-waas@bewegenopverwijzing.be

GEMEENTELIJKE TOELAGE MANTELZORG

Zorgbehoevende personen van 21 jaar kunnen deze toelage aanvragen als ze voldoen aan de voorwaarden. Niet combineerbaar met zorgbudget (130 euro/ maand)

GEMEENTELIJKE TOELAGE THUIS-VERZORGING OUDEREN

Verzorg je thuis een hulpbehoevende (groot)ouder dan kan je een gemeentelijke toelage aanvragen. De zorgbehoevende is minstens 65 jaar en op hetzelfde adres ingeschreven als de persoon die hem/haar verpleegt.

SOCIALE CORRECTIE DIFTAR

Produceer je door een bepaalde medische problematiek meer afval, dan kan je jaarlijks een sociale correctie aanvragen.

TOELAGE VOOR OPVOEDEN VAN EEN PERSOON MET EEN BEPERKING

Voed je thuis een persoon met een beperking op, dan kan je deze gemeentelijke toelage aanvragen.

Ontvang je al een van deze toelages van de gemeente, dan krijg je jaarlijks automatisch bericht van het Welzijnshuis om je gegevens te controleren.

**Het Welzijnshuis
zorgt voor jou.
Je bent hier van
harte welkom!**

IN HET
WELZIJNSHUIS
VIND JE OOK DEZE PARTNERS:

Ferm
kinderopvang



Kind & Gezin



samen met

