

#SGW

INFOMAGAZINE SINT-GILLIS-WAAS

jaargang 27 - nr.4 - www.sint-gillis-waas.be

JULI - AUGUSTUS 2021

ONTDEK ONZE
GLOEDNIEUWE
UITKALENDER

Veilig op weg met
onze elektrische deelauto

Jeugdverenigingen klaar
voor een leuke zomer



Kortjes	4-5
Cijfer	6
Een van grootste Europese roofvogels overnachtte in Stropersbos	7
Gespot - Bert De Backker	8
#SGW Werkt	9
#SGW Beslist	10-11
Wegenwerken	12
#SGW Zoekt Opsporen en bestrijden van Aziatische hoornaar	13
Toon je bouw- en sloopafval Tips van de groendienst 5 tips tegen geurhinder en ongedierte in de GFT-container	14
Sint-Gillis-Waas renoveert	15
Aandachtspunten voor verhuurders Hou je huis koel deze zomer	16
Op naar een klimaatneutrale gemeente	17
Let op met oplaadbare batterijen	18
Veilig op weg met de elektrische fiets	19
Veilig op weg met onze deelauto	20
Leer bij in het volwassenenonderwijs en de kunstacademies Zomerscholen	21
Jeugdverenigingen klaar voor leuke zomer!	22
Hoe organiseer je een straatfeest? Rookvrij spelen in onze gemeente	23
150 jaar spoorweg(pad) Mechelen-Terneuzen	24-25
Kinderbegeleider of onthaalouder: een hartverwarmende job	26-27
In Beeld Volg ons op instagram	28

COLOFON

Verantwoordelijke uitgever:
gemeente Sint-Gillis-Waas,
Maaïke De Rudder (burgemeester),
Burgemeester Omer De Meyplein 1,
9170 Sint-Gillis-Waas

Oplage: 9.250 ex.

Foto's: Rudi Wielandt (dorpsfotograaf)

Concept & vormgeving: Maradonna

Lay-out & druk: Artoos

Meer info? Communicatie, 03 727 17 00,
communicatie@sint-gillis-waas.be

www.sint-gillis-waas.be
Gebruik **#SGW**



www.facebook.com/gemeentesintgilliswaas

Ik doe het

PIETER (31)
Meerdonk



VOOR...



MIJN
VOETBAL

Ik laat me vaccineren.

En jij?



www.sint-gillis-waas.be/vaccineren



Beste inwoners,

Eindelijk... is er licht aan het einde van de coronatunnel! Het vaccinatiecentrum draait momenteel op volle toeren. Zo kan de doelstelling om zoveel mogelijk inwoners te vaccineren zo snel mogelijk bereikt worden. Want dat opent de deuren naar meer vrijheid en meer levensgenot. Bijna anderhalf jaar stond ons sociaal leven noodgedwongen op pauze.

Eindelijk... kunnen we weer samen komen, samen vieren, samen genieten! Eindelijk... kunnen we weer genieten van optredens, voorstellingen en allerhande verenigingsactiviteiten!

Een laagdrempelig vrijetijdsaanbod aanbieden samen met een sterk verenigingsleven, dat is waar ons beleid voor staat. Ik ben dan ook blij dat we eind deze zomer opnieuw een programma kunnen voorstellen van vzw Tempus De Route. De ticketverkoop voor het nieuwe seizoen in GC De Route start op zaterdag 28 augustus.

Maar ook tijdens de zomer staan er al een aantal mooie activiteiten op het programma. We pikken de jaarlijkse traditie terug op en vieren de Vlaamse feestdag. Dit jaar doen we dat op vrijdag 2 juli op het terrein aan de pas gerenoveerde Roomanmolen in het gezelschap van Barbara Dex en Gene Thomas. Ik vermeld hier ook graag de viering omtrent 150 jaar Mechelen-Terneuzen: de vroegere spoorweg blijft verschillende partners inspireren tot zeer diverse activiteiten!

Ontdek verder in dit infoblad de vernieuwde UiTkalender. Voortaan vind je in elk infoblad een up-to-date overzicht van de vrijetijdsactiviteiten in onze gemeente. En hou ook de kalender online in de gaten. Ik ben ervan overtuigd dat het aanbod de komende weken nog uitbreidt, rekening houdend met de geldende coronamaatregelen.

Organiseer je zelf iets? Vergeet dan zeker deze activiteit niet te vermelden op www.uitinvlaanderen.be. Dan verschijnt de aankondiging ook in onze UiTkalender. Ik hoop dat deze kalender de komende maanden terug groeit zodat Sint-Gillis-Waas opnieuw bruist van de activiteiten!

Wilbert Dhondt
schepen



TIP

BLOEM JE MEE

Zet ook dit jaar je bebloemde voorgevel in de kijker! Tijdens de vele coronawandelingen is het fijn om een versierde gevel te passeren. Het maakt de wandelingen minder saai.

Gebruik je groene vingers en versier jouw gevel met talloze bloemen! Bezorg ons jouw foto voor 12 september via bebloemingswedstrijd@sint-gillis-waas.be en wie weet sleep jij wel een mooie prijs in de wacht!

De prijsuitreiking vindt (onder voorbehoud) plaats op donderdag 21 oktober in GC De Route. We verwittigen de winnaars persoonlijk.

Doe zeker mee!

OPENINGSUREN EN SLUITINGSDAGEN

Het Administratief en Bestuurscentrum en Welzijnshuis zijn open maar enkel op afspraak.

Zo maak je een afspraak:

- online via www.sint-gillis-waas.be (klik op 'maak een afspraak' bij het product dat je nodig hebt)
- telefonisch via 03 727 17 00 (Administratief en Bestuurscentrum) en 03 202 80 00 (Welzijnshuis)

Alle gemeentelijke diensten zijn gesloten op:

- woensdag 21 juli

De bibliotheek is ook gesloten van zaterdag 17 juli t.e.m. 31 juli.

Het recyclagepark is gesloten op:

- woensdag 21 juli

Het politiekantoor van Sint-Gillis-Waas is gesloten op:

- woensdag 21 juli

Voor niet-dringende aangiftes en klachten kan je op afspraak terecht in het politiekantoor in Beveren (Gravenplein 7). Boek je afspraak via www.politiewano.be of bel 03 376 21 00.

Heb je dringende politiehulp nodig?

Of heb je iets verdachts gezien?

Bel dan meteen het noodnummer 101!



WOONWIJZER WAASLAND: ZITMOMENTEN ZOMERVAKANTIE

Wil je begeleiding bij vragen rond wonen of energie? Wil je hulp bij je premie-aanvraag? Dan helpen de medewerkers van Woonwijzer Waasland je graag verder. Ook tijdens de zomervakantie doen ze dat met een aangepaste regeling.

In juli en augustus zijn er afspraken mogelijk op het kantoor van Interwaas, elke dinsdagnamiddag en donderdagvoormiddag. Daarnaast is er in augustus in elke gemeente ook een zitmoment. In onze gemeente is dat zitmoment op maandag 23 augustus (voormiddag) in het Welzijnshuis (Zwanenhoekstraat 1A).

Maak je afspraak via het webformulier op www.woonwijzerwaasland.be/webformulier-wonen. Tijdens de zomermaanden kan je Woonwijzer Waasland ook bereiken op het nummer 03 500 47 40 of via woonwijzerwaasland@interwaas.be.

JE HOND VERLOREN? ZORG ERVOOR DAT WE JULLIE SNEL KUNNEN HERENIGEN

Als een hond verloren loopt, wordt die meestal opgevangen door burgers. Zij contacteren ons of de politie. Tot eind april konden wij bij gechipte honden de identiteit achterhalen via DogID. Dan belden we de eigenaar op, zodat die zijn/haar hond kon afhalen. Honden zonder chip gaan automatisch naar het dierenasiel in Haasdonk.

Sinds 1 mei zien wij de identiteit van de eigenaar enkel nog als die toestemming geeft om zijn/haar adresgegevens zichtbaar te maken. Daarom roepen we hondeneigenaars op om hun toestemming te geven via DogID (www.dogid.be). Check zeker ook op www.checkjechip.be of alle gegevens correct zijn. Zo kunnen we hond en baasje snel herenigen.



MIWA INFORMEERT VIA HOPLR

Ontdekte jij het buurtnetwerk Hoplr al? Je kan het gebruiken om je burens beter te leren kennen, materiaal uit te lenen of een klusjesman te vinden. Via Hoplr ontvang je ook nieuws van MIWA over de recyclageparken en de afvalophaling. Je kreeg onlangs een uitnodiging om je aan te sluiten.

Doen!



WEKELIJKSE OPHALING GFT IN DE ZOMER

In juli en augustus haalt MIWA het groente-, fruit- en tuinafval (GFT) wekelijks op. Check de ophaaldata op je afvalkalender of via de MIWA My Waste en Recycle app.



#SGW
CIJFER

19.669

Zoveel inwoners telde onze gemeente op 25 mei 2021. In vergelijking met vijf jaar geleden steeg ons inwonersaantal. Toen (2016) waren er 19.200 inwoners in onze gemeente.

De stijging van het inwonersaantal hangt natuurlijk af van verschillende factoren. Toch zijn we ervan overtuigd dat de ideale ligging, het groene karakter en het activiteitenaanbod van onze gemeente hierbij een belangrijke rol spelen.

De Stropersbossen, de polders ... bieden het nodige groen om van te genieten. Daarnaast is onze gemeente perfect gelegen: dicht bij de E34 en de Nederlandse grens en in de buurt van steden als Antwerpen en Sint-Niklaas. Tot slot bieden wij jong en oud ook een groot aanbod cultuur en activiteiten aan. We mogen trots zijn op onze parel van het Waasland!

	2021	2016
Sint-Gillis-Waas	8 898	8 855
De Klinge	3 825	3 629
Sint-Pauwels	4 735	4 573
Meerdonk	2 211	2 143





Een van grootste Europese roofvogels overnachtte in Stropersbos

Eind april trok de Lammergier Eglazine over ons land. Ze overnachtte zelfs in onze gemeente. Het Stropersbos was de uitverkoren slaappleats. Olivier Vercauteren van Vulture Conservation Foundation (VCF) bevestigt dat dit zeldzaam is. "Het is nooit eerder gerapporteerd dat een lammergier in ons land overnachtte."

DE LAMMERGIER OVERNACHTTE IN ONZE GEMEENTE. IS ER EEN REDEN WAAROM EGLAZINE NAAR ONZE STREEK EN HET STROPERSBOS TROK?

Olivier Vercauteren: "Eind april vertrok ze in Noord-Frankrijk op zwerftocht. Op de middag vloog ze in een rechte lijn over Vlaanderen richting Nederland. In Zeeland stootte Eglazine op de Schelde. Grote roofvogels mijden meestal grote oppervlakten water om over te vliegen. 's Avonds maakte de roofvogel dan de ommekeer. Omdat lammergieren tijdens zwerftochten graag slapen in een groot dennenbos, was het Stropersbos ideaal door de rust in en de omvang van het bos."

HOE ZELDZAAM IS HET DAT DEZE LAMMERGIER IN ONZE GEMEENTE OVERNACHTTE? GEBURDE DIT AL EERDER IN ONZE REGIO?

Olivier Vercauteren: "Dit is een heel zeldzame gebeurtenis. Het is nooit eerder gerapporteerd dat een lammergier in België overnachtte. Het

is wel de zesde waarneming, maar de overige waarnemingen waren doortrekkende dieren. Gaat het nog gebeuren? Niet meteen, maar we sluiten het in de toekomst ook niet uit. Dankzij de herintroductieprogramma's van het VCF (Vulture Conservation Foundation) herstelt de populatie opnieuw. Het is dus waarschijnlijk dat we de komende jaren vaker lammergieren in België kunnen waarnemen."

WORDEN ER REGELMATIG ZELDZAME VOGELSOORTEN IN ONZE GEMEENTE GESPOT?

Olivier Vercauteren: "Sint-Gillis-Waas ligt dicht bij Linkeroever. Dat is samen met Doelpolder en Prosperpolder een van de Vlaamse hotspots voor ornithologische zeldzaamheden. Het is dan ook logisch dat deze dieren af en toe in Sint-Gillis-Waas worden opgemerkt. In het verleden werden zo verschillende (zeldzame) vogelsoorten waargenomen: dwerggans, dwergarend, Aziatische goudplevier, taigarietgans, enz."



ENKELE WEETJES

- Samen met de monniksgier is de lammergier de grootste Europese vogel. De lammergier heeft een spanwijdte tot 2,80 meter.
- Een volwassen lammergier heeft een bruingele kop en lichaam. Regelmatig wrijven ze modder aan de kin, borst en veren waardoor deze delen een roestkleur hebben.
- Lammergieren zijn pas volwassen na 5 jaar.
- De bijnaam van een lammergier is de bottenbreker. Dat komt door hun dieet. Dat bestaat uit botten die ze van grote hoogtes op de rotsen laten vallen, zodat ze breken. Op die manier krijgen de lammergieren stukken bot onder de 20 cm die ze wel kunnen slikken.

#SGW
GESPOT

Bert De Backker, de man die je een goeiedag duimt



In memoriam Bert De Backker

We vernamen tijdens de opmaak van het infoblad het droevige nieuws dat Bert De Backker overleden is. Samen met de familie besloten we om ons interview met hem als eerbetoon te brengen. Want het interview toont wie Bert is: een lief, goedlachs en oprecht persoon.

Het ga je goed, Bert!
Duim ze hierboven ook een goeiedag.

Misschien spotte je hem in de Gaversstraat terwijl hij zijn duim opstak naar voorbijrijdend verkeer. Al enkele jaren doet Bert De Backker het als dagelijks ritueel. Waarom? "Zo wil ik iedereen een goeiedag en een veilige rit wensen."

DAG BERT, WAAROM VIND JE HET ZO BELANGRIJK OM IEDEREEN EEN GOEIEDAG TE WENSEN?

Bert: "Eigenlijk is dat heel eenvoudig. Iedereen verdient een veilige rit en een goeiedag. Helaas zeggen we dat te weinig tegen elkaar. Met mijn duim wil ik mensen een goed gevoel geven en een lach op hun gezicht toveren. Want lachen is belangrijk. Dat vind je ook terug in twee van mijn levensmotto's: 'begin de dag met een lach' en 'humor is de saus van het leven'."

WAAR ONTSTOND HET IDEE OM TE DUIMEN NAAR MENSEN EN HEN ZO EEN GOEIEDAG TE WENSEN?

Bert: "Het idee ontstond toen ik medewerker was van de Technische Dienst van de gemeente. Daar kregen we een aantal jaar geleden na een preventievergadering met de politie een sleutelhanger in de vorm van een duim. Toen kwam het besef dat je met een duim effectief mensen gelukkig kan maken."

KRIJG JE VEEL REACTIES ALS JE JE DUIM OPSTEekt?

Bert: "In het begin keken de mensen af en toe raar, omdat ze niet wisten wat er gebeurde. Nu kennen de meeste mensen me al. Schoolgaande kinderen, automobilisten of fietsers steken geregeld hun hand op of zeggen vriendelijk goeiedag. Dat kost niks en zorgt voor een goed gevoel!"

WAT DOEN DIE REACTIES MET JE?

Bert: "Het is leuk om positieve reacties te krijgen. Fijn om te weten dat mensen het leuk vinden en er effectief goedgezind door worden. Daar doen we het voor!"



OPROEP

BEZORG EEN FOTO!

We zoeken foto's en verhalen! Heb je een goede foto van een persoon die markant is voor onze gemeente, iets uniek, een leuke plek of mooi sfeerbeeld?

Bezorg deze foto (min. 2 MB) dan, samen met wat korte info, aan Communicatie via communicatie@sint-gillis-waas.be. Bedankt!

**#SGW
WERKT**



ELLEN'S FASHION

Kerkstraat 9, 9170 Sint-Gillis-Waas

Aard van bedrijf: Kledingwinkel voor dames

Openingsuren:

Maandag: gesloten

Dinsdag, donderdag en vrijdag: 10 – 18 uur

Woensdag en zaterdag: 10 – 16 uur

Een keer per maand ook zondag open

Zaakvoerder: Ellen Van Calster

Facebook: www.facebook.com/ellensfashionbe

Website: www.ellensfashion.be

Contact: +32 476 688 811 / info@ellensfashion.be

OPROEP

Heb je plannen om een handelszaak in Sint-Gillis-Waas te (her)openen?

Wil je deze informatie delen? Contacteer dan Ondernemen, 03 727 17 00, ondernemen@sint-gillis-waas.be of surf naar www.sint-gillis-waas.be/formulieren en vul het online formulier 'Publicatie infoblad-rubriek SGWerkt' in.

#SGW
BESLIST



Masterplan Blokstraatbeek

Sint-Gillis-Waas groeit. Op tien jaar tijd kwamen er in onze gemeente bijna 1000 inwoners bij. Mensen zoeken daarbij meer en meer naar woongelegenheden in het centrum van de gemeente. Wonen op wandelafstand van de handelszaken, de school, de bibliotheek, het gemeentehuis, de horeca, enz. Tegelijk verwachten ze een vergelijkbare woonkwaliteit als in het landelijk gebied: voldoende groen in de buurt, gezonde lucht om in te ademen en een aantrekkelijke omgeving.

Het Masterplan Groenblauwe Woonas Blokstraatbeek speelt in op deze terechte en toe te juichen vraag. Het plan legt voor zeven strategische locaties in het centrum van de hoofdgemeente vast hoe die zich kunnen ontwikkelen:

- Het gemeentepark wordt veel meer dan vandaag een plek die uitnodigt om elkaar te ontmoeten, te spelen, te genieten.
- Op de plaats van de vroegere Kopergieterij in de Nieuwstraat is er ruimte voor een woonproject langs de opengelegde Blokstraatbeek. De centrale gang op de begraafplaats is een rustige wandelweg naar het centrum van de gemeente.
- De campus van De Sterappel wordt compacter. De boomrijke dreef achter de kerk wordt opnieuw een toegangsweg naar de begraafplaats.
- De woning en de achterliggende parktuin in de Kerkstraat 37 hebben een uniek historisch karakter dat zoveel mogelijk gevrijwaard en zichtbaar moet gemaakt worden. Een eventueel woonproject moet zich daar naar passen.
- De leegstaande gebouwen in de Kerkstraat 67 en school De Klimop – die een verhuis plant - evolueren samen naar een nieuwe woonsite in de kern, met het gezicht naar de Blokstraatbeek en met een nieuwe doorsteek voor voetgangers en fietsers tussen de Kerkstraat en de beek.
- Ook het grotendeels braakliggende gebied tussen de Kronenhoekstraat en de Blokstraatbeek wordt een woonplek, gelegen langs de beek die opnieuw de ruimte krijgt die haar toekomt.
- De leegstaande gebouwen van de vroegere Sint-Helenakliniek krijgen een nieuwe bestemming als onderdeel van een project van zorgwoningen rond het opgefriste park.

Centraal in dit verhaal staat de Blokstraatbeek. Ze voert het water van het zuiden van de gemeente naar de Watergang der Hoge Landen. In grote delen van het centrum is ze overwelfd. Alleen naast de begraafplaats en achter de bibliotheek is ze vandaag nog zichtbaar.

Waar het kan wordt de beek terug opengemaakt, krijgt ze meer ruimte en wordt er ontmoetingsruimte gecreëerd langs de beek. Daarnaast wordt de beek het aanknopingspunt voor een wandel- en fietsas die zich dwars door de dorpskern wentelt, die de deelgebieden met elkaar en met de fietssnelweg langs de Watergang der Hoge Landen verbindt.

Het masterplan vormt de komende jaren de leidraad voor het ruimtelijk beleid in de zeven onderzochte gebieden. Het vraagt ook van de gemeente zelf een grote inspanning om de openbare ruimte in het centrum van de gemeente op te waarderen, om de Blokstraatbeek effectief uit te bouwen tot een groenblauwe wandel- en fietsas en om bij elk woonproject de kans te grijpen om de omgeving te vergroenen, aangename openbare plekken te realiseren en de voorzieningen voor de fietsers en de voetgangers te verbeteren.

Met dit masterplan zet Sint-Gillis-Waas de stap naar de dorpskern van de toekomst. Een dorpskern die uitnodigt om te wonen in een fraai, historisch, groen en rustig kader.

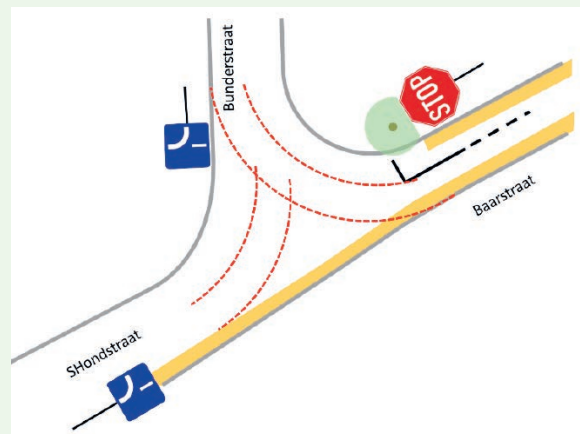
GEMEENTE INVESTEERT OM RAADSZITTINGEN LIVE UIT TE ZENDEN

De gemeente investeert 60.000 euro in microfoons, camera's en andere nodige apparatuur om de raadszittingen live uit te zenden. De materialen worden tegen eind augustus geïnstalleerd in de raadzaal van het gemeentehuis.

Wil je als inwoner de gemeenteraadscommissie, gemeente- of OCMW-raad live volgen, dan hoef je daarvoor in de toekomst niet meer buiten te komen. Je kan de live-uitzendingen volgen via de website van de gemeente. Achteraf kan je de bespreking van een agendapunt zelfs opnieuw beluisteren. Data en uren van zittingen worden steeds aangekondigd via de gemeentelijke website en Facebookpagina.



Door corona organiseerden we al veel zittingen via Microsoft Teams. Als inwoner kan je deze volgen via het YouTube-kanaal van de gemeente. Binnenkort kan je de zittingen volgen via onze website.



Wijziging voorrangregeling Kruispunt Baarstraat, Bunderstraat en Shondstraat

De fietsoversteken van de fietssnelweg F411 blijven een onveilige schakel voor fietsers. We stellen vast dat sommige weggebruikers, komende van de Baarstraat richting Sint-Pauwels, de verkeerssituatie met voorrang van rechts onvoldoende kennen of kunnen inschatten. Hierbij kruisen ze de fietsoversteek met hoge snelheid.

Uiteraard is het belangrijk dat alle weggebruikers zo traag mogelijk het kruispunt met de fietssnelweg naderen. Daarom wijzigen we de voorrangregeling op deze plaats. Het verkeer van de Bunderstraat krijgt voorrang naar Sint-Pauwels toe (en omgekeerd). We maken de Baarstraat ondergeschikt met een verplicht stopbord (bord B5). Op deze manier rijden de auto's uit alle richtingen trager aan het kruispunt met de fietssnelweg.

De auto's uit de Bunderstraat richting Sint-Pauwels rijden trager, omdat ze voorrang krijgen maar tegelijk een scherpe bocht moeten nemen. Auto's uit de Baarstraat richting Sint-Pauwels rijden er langzamer, omdat er een verplichte stop wordt opgelegd. Tot slot rijden auto's van Sint-Pauwels richting Sint-Gillis-Waas er ook trager, omdat ze ter hoogte van de fietssnelweg voorrang moeten verlenen aan het tegemoetkomende verkeer door het voorrangsbord (B21).

Deze wijziging plannen we aansluitend op de asfalteringswerken die we er recent uitvoerden.

#SGW WEGEN- WERKEN



Kruisputwegel

GEREALISEERDE WERKEN

Kruisputwegel

We herstelden de halfverharding in de Kruisputwegel met kleischelpen.

Molenhoekstraat-Spaanskwartier

In afwachting van het rioleringsproject installeerden we wegversmallingen op het traject tussen Spaanskwartier en Kieldrecht. Op die manier dwingen we een snelheid van 50 km/uur af.

Shondstraat

We vernieuwden de asfaltlaag in de Shondstraat, vanaf de Bunderstraat tot aan het spoorwegpad.

Warandewegel

Ook de Warandewegel werd voorzien van een nieuwe asfaltlaag op het kruispunt met de Blauwe Hoefwegel.

Samelstraat

Er ligt een nieuwe asfaltlaag in een deel van de Samelstraat, vanaf de bocht tot aan de Zijpstraat, en in een deel van de Zijpstraat tot aan de Okkevoordestraat.

Klingedijkstraat-Kluizendijkstraat

We installeerden wegversmallingen in de Kluizendijkstraat waar de bebouwing start komende van Sint-Gillis-Waas richting De Klinge. Daarnaast werd ook een wegversmalling voorzien voor de Veldstraat komende van De Klinge richting Sint-Gillis-Waas. Tot slot installeerden we ook asverspringingen in de Klingedijkstraat voor en na de bocht.

GEPLANDE WERKEN (JULI-AUGUSTUS)

Heerweg

In de Heerweg herstellen we binnenkort een beschadigde betonplaat van de rijweg.

Molenhoekstraat-Spaanskwartier

Net zoals in de Heerweg herstellen we ook de beschadigde betonplaten in de Molenhoekstraat en Spaanskwartier.

Beekstraat-Shondstraat

In de Beekstraat en Shondstraat herstellen we de beschadigde betonplaten van het fietspad.

Loeverstraat-Kemzekestraat

Tot slot herasfalteren we een beschadigd deel van de weg in de Loeverstraat en Kemzekestraat.

Azalea zkt. enthousiaste vrijwilliger

PLANTJESWEEKEND 2021

Maak je graag het verschil voor mensen met kanker? Wil je graag mensen uit je buurt (beter) leren kennen? Heb je tijd en goesting om je handen uit de mouwen te steken op zaterdag 18 september tussen 9 en 12 uur? Dan ben jij onze perfecte match! Word vrijwilliger en verkoop mee plantjes in de strijd tegen kanker. Eén ding is zeker: je zal er een ontzettend goed gevoel aan overhouden.

Meld je ten laatste tegen 12 september aan als vrijwilliger.
Welzijnshuis, 03 202 80 00, welzijnshuis@sint-gillis.waas.be



Expo De Route zkt. kunstenaars!

Ben jij een lokale kunstenaar en zou jij ook graag je werken tentoonstellen tijdens Expo De Route? Wij geven jouw werken graag een plaatsje in de wandelgangen van GC De Route!

Meer info? 03 229 02 00, cultuur.toerisme@sint-gillis-waas.be



Opsporen en bestrijden van de Aziatische hoornaar

De Aziatische hoornaar is zeer schadelijk voor de biodiversiteit en onze landbouw. Deze exotische wespensoort staat bovenaan de lijst van te verdelgen insecten in Europa. Hij mag dan groter zijn, de Aziatische hoornaar is minder gevaarlijker dan een gewone wesp. Als hij alleen is, is hij niet agressief of opdringerig. Maar in nabijheid van zijn nest kan hij, net als andere wespen, wel erg defensief worden. Ze vormen wel een groot risico voor honingbijen en andere insectensoorten.

HOE ZIE JE HET VERSCHIL TUSSEN EEN AZIATISCHE EN EUROPESE HOORNAAR?

De Aziatische en Europese hoornaar verschillen opvallend. De Aziatische is bijna volledig zwart, heeft opvallende gele uiteinden en bovendien ontbreekt de rode kleur. De Europese heeft dan weer opvallende rode poten, veel rood aan de kop en op het borststuk en geel op bijna alle achterlijfssegmenten.



NESTEN BESTRIJDEN EN AZIATISCHE HOORNAARS REGISTREREN

De Aziatische hoornaars zijn aan een opmars bezig, de enige manier om die te stoppen is hun nesten vernietigen. Doe daarvoor een beroep op de brandweer. Daarnaast is er een meldpunt om alle waarnemingen van de Aziatische hoornaar te registreren. Zag je een nest of een individu van de Aziatische hoornaar, meld dit via www.wespaawatch.be aan de hand van een foto.

TOON JE BOUW- EN SLOOPAFVAL

Vanaf 1 juli mag je bouw- en sloopafval niet meer verpakken in ondoorzichtige en gesloten zakken. Bied het afval aan zonder verpakking, in een open of transparante zak in de container met bouw- en sloopafval. Door het afval zichtbaar te maken, willen we ervoor zorgen dat iedereen correct sorteert.

Juist sorteren = minder betalen

Bouw- en sloopafval dat op de juiste manier wordt gesorteerd en aangeboden (los of in een open of transparante zak) kost 0,13 euro per kilo. Zit het bouw- en sloopafval toch in een ondoorzichtige of gesloten zak?

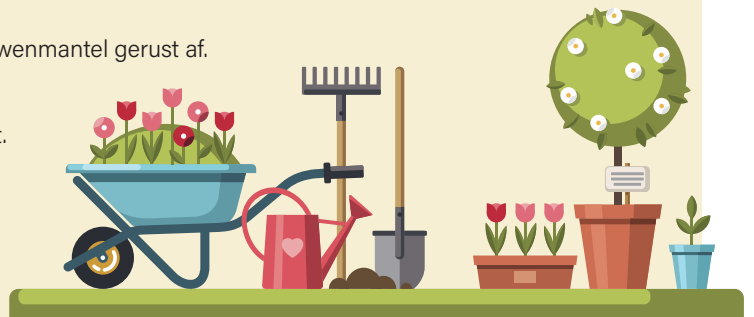
Dan hoort dit vanaf 1 juli thuis bij grofvuil. Hiervoor betaal je meer: 0,18 euro per kilo. Zorg er dus voor dat je juist sorteert. Da's goed voor de planeet en je portemonnee!



TIPS VAN DE GROENDIENST

Het is volop zomer. Tijd om te genieten van je tuin! Wil je nog dat beetje extra genieten? Hou dan zeker rekening met de tips van onze groendienst.

- Knip de uitgebloeide bloemen van o.a. rozen, salvia, vrouwenmantel gerust af. Deze soorten kunnen nog een tweede bloei geven.
- Maai je gazon niet te kort, want dan droogt het sneller uit. Tijdens een lange periode van droogte, hoef je je gazon niet te besproeien. Gras is sterk en herstelt snel.
- Maak je borders onkruidvrij.



5 TIPS TEGEN GEURHINDER EN ONGEDIERTE IN DE GFT-CONTAINER



Heb je last van stank en ongedierte in je GFT-container?

Deze tips helpen je op weg:

- Leg een pagina van een oude krant of een laagje stro onderin de container zodat je afval niet blijft vastzitten.
- Vul je GFT-container in laagjes: leg op een laag keukenafval een laagje gras, bladeren of ander tuinafval. Dat maakt je GFT droger.
- Gooi geen vochtig afval in de container: dit voorkomt broei en extra stank.
- Maden kan je bestrijden met klimop of lavendel.
- Geen leuk werkje maar regelmatig je container proper maken, helpt. Gebruik water en een scheut azijn of groene zeep.

Meer info? www.miwa.be/gft

Christel tevreden over Sint-Gillis-Waas renoveert!

Volg haar voorbeeld en maak je woning toekomstklaar met renovatieadvies aan huis!

Christel Van Vlierberghe woont voorlopig nog in Sint-Niklaas, maar wordt binnenkort een fiere inwoner van onze gemeente. Ze deed een beroep op Sint-Gillis-Waas renoveert! Daarbij kreeg ze renovatieadvies aan huis en ze was onder de indruk. "Het renovatieadvies was echt topwerk, echt waar!"

DAG CHRISTEL, JE DEED EEN BEROEP OP HET RENOVATIEADVIES AAN HUIS. HOE VERLIEP JOUW AANVRAAG PRECIES?

Christel: "Ik hoorde het eerst over het renovatieadvies via Facebook. Omdat mijn renovatieplannen concreter werden, nam ik een kijkje op de website van de gemeente en daar vond ik meer info. Via de gemeentelijke site werd ik doorgelinkt naar de site van de provincie. Daar vond ik nog extra informatie en schreef ik me direct in. 2 dagen later contacteerden ze me al om een afspraak te maken op de plaats van de te renoveren woning."

HOE VERLIEP HET BEZOEK VAN DE ADVISEUR?

Christel: "Het bezoek van de adviseur verliep prima. We gingen samen door het hele huis. De adviseur nam letterlijk het hele huis onder de loep: muren, dak, ramen, CV, ventilatie ... Hoewel ik al goed voorbereid was na gesprekken met de architect en verschillende stielmannen, kreeg ik toch nog extra tips. De adviseur gaf me ook advies bij de vergelijking van offertes, die voor mij te technisch waren. Nu kan ik hem nog steeds advies vragen i.v.m. offertes. Het bezoek nam 2 uur in beslag. Ik stak er veel van op!"

JE ZOU HET DUS AANRADEN AAN ANDERE MENSEN?

Christel: "2 weken na het bezoek, ontving ik een zeer uitgebreid verslag met extra infofiches. In het verslag stond een stappenplan om de woning bijna energieneutraal te maken. Hierbij stond per stap de geschatte kostprijs, de premie waar ik eventueel een beroep op kan doen en de verwachte besparing in percentage."

"Ik kreeg advies over dak-, muur- en vloerisolatie, ramen, verwarming, sanitair, ventilatie en hernieuwbare energie. Elke stap bespraken ze nog eens in detail en ik kreeg veel persoonlijk advies. De goede raad van de adviseur neem ik zeker mee in mijn verdere besprekingen met de architect en de stielmannen. Nog een extra troef is dat het hele traject gratis is. Het was topwerk, echt waar!"

SGW renoveert! Ook iets voor jou?

Het renovatieadvies van de gemeente en het Steunpunt Duurzaam Wonen en Bouwen van de provincie Oost-Vlaanderen is er voor iedereen uit Sint-Gillis-Waas die meer wil weten over isolatie, ventilatie, verwarming, zonne-energie of duurzame materialen. De adviseur spreekt met jou af op de werf. Zo krijg je advies perfect op maat. Advies dat je huis klaar kan maken voor de toekomst.



Gratis in Sint-Gillis-Waas

Anderhalf uur renovatieadvies is volledig gratis. De gemeente en het Steunpunt Duurzaam Wonen en Bouwen nemen de volledige kost op zich.

Surf naar www.bouwwijs.be/renovatieadvies en vul digitaal je aanvraag in. Een adviseur neemt contact met je op voor een afspraak. Ook voor korte en specifieke vragen rond duurzaam bouwen en verbouwen kan je terecht bij het Steunpunt.

Mail naar dubo@oost-vlaanderen.be of bel op het nummer 09 267 78 07. Meer info www.sint-gillis-waas.be/sint-gillis-waas-renoveert



Aandachtspunten voor verhuurders

In 2021 moet je als verhuurder op twee extra punten letten. Ten eerste moet er in minstens een leefruimte een veilig, vast verwarmingstoestel aanwezig zijn. Enkel aansluitingsmogelijkheden voorzien, is dus onvoldoende.

Daarnaast moet je als eigenaar kunnen aantonen dat de woning beschikt over voldoende dakisolatie. Een woning met een niet of onvoldoende geïsoleerd dak, kan men ongeschikt verklaren. Als minimumnorm geldt een R-waarde van 0,75 m² K/W. Dat komt overeen met een laag isolatiemateriaal van 3 cm. Een geïsoleerde zoldervloer telt ook, als hij onbewoond is.

Je woning voldoet aan de dakisolatienorm als de energiescore, vastgesteld in een EPC, lager ligt dan de verplichte grenswaarden:

- 600 kWh/m² voor een open bebouwing;
- 550 kWh/m² voor een halfopen bebouwing;
- 450 kWh/m² voor een gesloten bebouwing;
- 400 kWh/m² voor een appartement.

Is er geen EPC waarop de energiescore of de isolatiewaarde van het dak vermeld staat? Dan moet de eigenaar bij een woningcontrole zelf aantonen dat er dakisolatie aanwezig is.

WONINGKWALITEIT

Heb je als verhuurder vragen rond woningkwaliteit? Neem dan contact op met het woonloket van de gemeente. Voor verdere begeleiding rond renovatie en premies, kan je terecht bij Woonwijzer Waasland door je vraag te stellen via het webformulier, te bellen naar 03 500 47 40 of een afspraak te maken voor een van onze zitmomenten. In onze gemeente is het zitmoment elke 4e maandagvoormiddag van de maand in het Welzijnshuis. Komende zomer is er in juli geen zitmoment. Het eerstvolgende moment is op 23 augustus.

Een overzicht van alle woningkwaliteitsnormen vind je terug op www.wonenvlaanderen.be/woningkwaliteit.

Hou je huis koel deze zomer

Onze zomers worden steeds heter. Als je woning nog niet aangepast is aan deze klimaatverandering, stijgt het kwik ook binnen. De hitte in huis is nefast voor je wooncomfort en welzijn. Hoge temperaturen zorgen voor slaap- en concentratieproblemen en zijn slecht voor de gezondheid. Gelukkig kan je jouw woning aanpassen en voorbereiden op hete zomers. De gemeente en het Steunpunt Duurzaam Wonen en Bouwen van de provincie helpen je hier graag bij.

ADVIES VOOR EEN HITTEBESTENDIGE WONING

De beste manier om je huis fris te houden is ervoor zorgen dat de hitte niet binnenkomt. Creëer daarvoor met planten en bomen een koele omgeving rond je woning, voorzie buitenzonwering en ventileer 's nachts zodat de warmte naar buiten kan. Je muren en daken isoleren en een lichtgekleurde buitenafwerking houden de hitte ook buiten.

Wordt het nog te warm binnen?

Dan zijn er verschillende koeltechnieken. Kies vooral voor passieve technieken, omdat ze weinig of geen energie verbruiken. Vermijd airco, gezien het hoge energieverbruik.

Wil je nu al zorgen voor een aangename woning volgende zomer?

Lees deze uitgebreide infonota op www.bouwwijs.be/houjehuiskoel

Wil je graag advies op maat?

Vraag gratis renovatieadvies aan huis en krijg daarbij concrete tips over hoe je jouw huis koel houdt komende zomer. Schrijf je in op: www.bouwwijs.be/renovatieadvies

Heb je vragen?

Contacteer dubo@oost-vlaanderen.be of 09/267 78 07 .



Op naar een klimaatneutrale gemeente

Onze gemeente zet in op (lokale) groene stroom. Zo nemen we lokaal geproduceerde stroom af van Wase Wind. Hiermee worden o.m. straatverlichting, gebouwen, kerken, brandweer, OCMW en politiediensten van lokale groene stroom voorzien. Het jaarverbruik is de helft van de jaarproductie van 1 van de 14 windturbines.

Daarnaast lieten we MegaWattPuur 214 zonnepanelen installeren op het dak van GC De Route. MegaWattPuur staat in voor het onderhoud van de panelen en in ruil kopen wij de elektriciteit die wordt opgewekt door de panelen. Alle inwoners van onze gemeente konden investeren in de zonnepanelen via een aandeel. Zo blijft niet enkel de stroom, maar ook de meerwaarde lokaal. Alle beschikbare aandelen zijn intussen verkocht. In totaal zijn de zonnepanelen goed voor 77.345 kWh productie per jaar. Zo besparen we 15,5 ton CO₂ per jaar of de jaarlijkse uitstoot van 20 huishoudens. Zo betalen we minder elektriciteit en wordt er groene stroom opgewekt.

Door de samenwerkingen met Wase Wind en MegaWattPuur willen we, net als andere gemeenten, de klimaatdoelstellingen in het Waasland realiseren. Het klimaat is dan ook een heel belangrijk thema. In 2016 ondertekenden de burgemeesters van deze gemeenten een convenant met als doel om tegen 2020 20% minder CO₂ uit te stoten dan in het referentiejaar 2011. Recent hernieuwden de burgemeesters hun verbintenis. Het doel is nu om 40% CO₂-reductie te realiseren tegen 2030 met als uiteindelijk doel klimaatneutraal te zijn tegen 2050.

DOE MEE AAN DE GROEPSAANKOOP ZONNEPANELEN VAN DE PROVINCIE!

Je kan als inwoner van Oost-Vlaanderen tot en met 16 juli opnieuw gratis en vrijblijvend inschrijven voor de groepsaankoop zonnepanelen van de provincie Oost-Vlaanderen. Neem deel, bespaar op je energiekosten en draag je steentje bij aan een beter leefmilieu.

Meer info: www.oost-vlaanderen.be/zp,
bel naar het gratis nummer 0800 26 803
(werkdagen van 9-17 uur)
of mail naar zonnepanelen@oost-vlaanderen.be

Let op met oplaadbare batterijen

Tijdens deze zomervakantie laden we letterlijk en figuurlijk onze batterijen op. Maar let op! Batterijen opladen van oplaadbare apparaten is niet zonder gevaar.

Wist je dat 24% van de gebouwbranden in het Waasland ontstaat door elektrische apparaten?

BLIJF ALERT BIJ OPLAADBARE TOESTELLEN EN ACCU'S

Toestellen en accu's van bijv. je gsm of e-bike bevatten lithium-ion batterijen. Als er iets fout gaat, brandt het serieus. De gassen die vrijkomen zijn giftig. Adem deze dus niet in. Bij brand verlaat je de ruimte.

OPLADEN CREËERT WARMTE

Je kent het gevoel wel: je hebt je laptop op je schoot en na een tijdje wordt die heel erg warm. Dat betekent dat de batterij van je toestel oververhit raakt. Dat voorkom je makkelijk met volgende tips:

- Bedek de opladers en batterijen niet.
- Kijk ook eens kritisch naar het hoesje van je telefoon. Kan je smartphone zijn warmte kwijt?
- Kan je laptop zijn warmte kwijt als je ermee op bed ligt? Kruip best niet in bed met je laptop, tenzij je hem op een goede ondergrond plaatst.

ENKELE TIPS OM VEILIG OP TE LADEN

Vaak loopt het fout tijdens het opladen. Zo voorkom je brand:

- Gebruik alleen de originele oplader van het apparaat.
- Laad een batterij/accu op in de buurt van een rookmelder en hou toezicht tijdens het laden.
- Haal de stekker uit het stopcontact als de batterij of de accu vol is.

ZIE, VOEL OF RUIK JE EEN PROBLEEM?

ONDERNEEM DAN DE VOLGENDE STAPPEN!

- Stop onmiddellijk met het gebruik van het apparaat en haal het apparaat los van de oplader.
- Breng het apparaat naar buiten en uit de buurt van brandbare materialen. Let op: doe dit alleen als dit veilig kan.
- Bel 112 als er een heftige rookontwikkeling is of als er een brand ontstaat.

Meer veilige tips i.v.m. gewone en oplaadbare batterijen op hvzwaasland.be.



Veilig op weg met de elektrische fiets



De elektrische fiets en de speed pedelec worden steeds populairder. Elektrisch fietsen biedt veel voordelen: het is gezond voor jou en het milieu en je vermijdt files.

PRAKTISCHE TIPS VOOR DE ELEKTRISCHE FIETSER

1. Pas je snelheid altijd aan aan de weginfrastructuur, weersomstandigheden en ander verkeer.
2. Het is belangrijk om je snelheid onder controle te houden bij druk verkeer of in moeilijke omstandigheden. Hoe? Zet je trapondersteuning lager of zelfs uit. Zo anticipeer je beter op onverwachte situaties en vermijd je plotse remmanoeuvres.
3. Denk eraan: met de elektrische fiets of speed pedelec behaal je hogere snelheden dan de gewone fietser. Matig je snelheid in de buurt van voetgangers en andere fietsers en hou voldoende afstand.
4. Trek een fluohesje aan en maak je zichtbaar voor andere weggebruikers.
5. Kies altijd de veiligste route, niet noodzakelijk de kortste.



PRAKTISCHE TIPS VOOR DE ANDERE WEGGEBRUIKERS

1. De snelheid van een elektrische fietser inschatten, is niet eenvoudig. Kijk daarom altijd twee keer als je een manoeuvre uitvoert.
2. Denk eraan: speed pedelecs mogen in straten met snelheidsregime 50 ook op de rijbaan rijden, als de signalisatie (*verkeersbord D7*) dit toelaat. Bij *verkeersbord D9* moeten zij verplicht op de rijbaan.


D7

D9

Tip: een speed pedelec herken je aan de nummerplaat achteraan op de fiets.
3. Hou voldoende afstand van fietsers en anticipeer op gevaren. Binnen de bebouwde kom respecteer je bij het inhalen een afstand van 1 meter, buiten de bebouwde kom is dit zelfs 1,5 m. In fietsstraten mag je fietsers niet inhalen.
4. Parkeer je voertuig nooit op een voet- of fietspad. Dit is verboden, enorm hinderlijk en onveilig voor de trage weggebruikers.
5. Let bij het openen van een autoportier extra op fietsers. Tip: open de bestuurdersdeur met je rechterhand en de passagiersdeur met je linkerhand. Zo kijk je automatisch over je schouder en merk je fietsers sneller op.

Samen maken we het verkeer veiliger voor iedereen!

Meer tips en informatie www.veiligverkeer.be www.politiewano.be



#SGW
WONEN
EN LEVEN

Veilig op weg met onze elektrische deelauto

Staat jouw (tweede/derde) wagen de laatste tijd veel stil? Dan is de kans groot dat autodelen voor jou de geschikte oplossing is. Het is gemakkelijk en goed voor je portemonnee. Het gaat er bij autodelen om dat je een auto gebruikt enkel wanneer je die nodig hebt. Ook in onze gemeente staan er twee wagens die jij kan gebruiken! Bovendien kozen we bewust voor elektrische wagens om de klimaatambities in het Waasland te realiseren.

De elektrische wagens staan op vaste locaties: het bustransferium in de Blokstraat (Sint-Helena) en het kerkplein in Sint-Gillis-Waas.

DE AUTO RESERVEREN, HOE DOE JE DAT?

Met volgende stappen maak je eenvoudig gebruik van de elektrische deelwagen van Autopartners Share.

1. Registratie

Download de Share Mobility-app en registreer je. Hou hierbij zeker je identiteitskaart, rijbewijs, kredietkaart en bankkaartlezer in aanslag.

2. Boek jouw rit

Kies hier de locatie van waaruit je vertrekt. Selecteer het beschikbare voertuig en bevestig je boeking.

3. Vertrekken maar

Met de app kan je de deuren ontgrendelen. Daarna volg je de richtlijnen. Controleer de netheid en staat van de auto en hup vertrekken maar.

4. Beëindig je boeking

Om je boeking te stoppen, parkeer je het voertuig op de vertrekplaats en volg je opnieuw de richtlijnen in de app.

5. Geef zeker je mening

Je kan na je rit feedback geven aan Autopartners Share. Twijfel niet en doe het! Ze horen graag hoe je het autodelen ervaarde.

Niks dan voordelen!

- Eenvoudig en kostenbesparend: er zijn geen instapkosten verbonden aan het systeem. Je betaalt enkel voor het effectief gebruik van de wagen.
- Reserveer de auto weken of een dag op voorhand: via de app reserveer je de auto wanneer je wil.
- Toegang tot alle voertuigen van het Share Mobility-netwerk: ook in andere deelnemende gemeenten kan je dus een deelwagen gebruiken. Ontdek ze allemaal in de app van Share Mobility.
- Geen zorgen: het gebruik van de deelwagen bespaart je veel kosten, geregeld en bijhorende zorgen. Je hoeft de wagen niet schoon te maken, je moet niet naar de keuring, je moet geen verzekering aanschaffen ... Autopartners Share staat in voor onderhoud, reiniging, taksen en zelfs de brandstof. Zo kan je als gebruiker genieten van een all-in tarief volgens gebruiksduur en afgelegde kilometers.
- Maar een vraagje van ons: gebruik de wagen met respect en laat hem proper achter.

Meer info?

Heb je interesse of wil je meer info? Neem dan zeker een kijkje op www.interwaas.be/elektrisch-autodelen-waasland & www.autopartnersshare.be

Leer bij in het volwassenen- onderwijs en de kunstacademies

#SGW
ONDERWIJS

Als inwoner kan je kiezen uit een gevarieerd aanbod volwassenen- en kunstonderwijs.

CVO FOCUS

Je kan online inschrijven voor een cursus via www.cvofocus.be. Deze website geeft je een overzicht van alle cursussen die je kan volgen in onze gemeente. Hulp nodig bij het inschrijven? Neem contact op met de dienst Onderwijs.

D'ACADEMIE BEELD EN D'ACADEMIE PODIUM

Inschrijven voor de kunstacademies kan via www.academiesintniklaas.be tot en met 30 september 2021. Een overzicht van alle richtingen voor jong en oud, locaties, tarieven en de inschrijvingsvoorwaarden vind je terug op de website van d'Academie of op onze gemeentelijke website.

Inschrijven via onthaalbalie Administratief en Bestuurscentrum

Schrijf je liever niet online in voor d'Academie? Dan ben je tijdens de openingsuren welkom aan het loket van het Administratief en Bestuurscentrum. Maak vooraf een afspraak. Inschrijven vanaf 1 september. Betalen kan enkel met de bankkaart.



Meer info? Onderwijs, 03 727 17 00, onderwijs@sint-gillis-waas.be of surf naar de websites van CVO Focus, d'Academies of www.sint-gillis-waas.be

ZOMERSCHOLEN

Deze zomer organiseert onze gemeente voor de tweede keer zomerscholen tijdens de vakantieperiode. De bedoeling van de zomerscholen is de kennis van het Nederlands van kinderen op een educatieve en speelse manier opkrikken. Het gaat om kinderen van het 1e tot en met het 6e leerjaar uit Sint-Gillis-Waas die met een taalachterstand kampen, omdat ze thuis een andere moedertaal spreken. Kennis van het Nederlands vormt de basis om de lessen in de lagere school te volgen. De gemeentelijke dienst Onderwijs coördineert dit initiatief samen met alle scholen in onze gemeente.

Net als vorig jaar komt er een zomerschool in Sint-Gillis-Waas en een in De Klinge van maandag 9 tot en met vrijdag 20 augustus. De zomerklassen zijn altijd van 9 tot 12 uur en van 13 tot 16 uur. De focus ligt op leerlingen met een taalachterstand. De zomerklassen zijn geen extra vakantieopvang. We voorzien 2 begeleiders per klas. Uiteraard houden we rekening met de veiligheidsvoorschriften rond corona. Deelname is gratis, maar inschrijven is noodzakelijk!

OPROEP

We zoeken in de eerste plaats kinderen die gemotiveerd zijn om aan zo'n taalbad deel te nemen. We doen hiervoor een beroep op directeurs en leerkrachten, maar ook op medewerkers van onze sociale dienst om ouders hierover aan te spreken. Aan alle schooldirecteurs bezorgden we informatie om door te geven aan geïnteresseerde ouders of aan de leerlingen voor wie deze taalopfrissing een meerwaarde kan zijn.

Daarnaast zoeken we gemotiveerde lesgevers. We mikken op laatstejaarsstudenten lager onderwijs, die als jobstudent kunnen ingezet worden en zin hebben om de leerlingen op een creatieve manier iets bij te leren.

Geïnteresseerde ouders en jobstudenten kunnen zich inschrijven/aanmelden via Onderwijs, onderwijs@sint-gillis-waas.be. Wees er snel bij!

#SGW
VRIJE TIJD

Jeugdverenigingen klaar voor leuke zomer!

De zomer staat voor de deur. Traditiegetrouw trekken onze jeugdverenigingen er dan ook op uit. Ze overnachten in tenten, gaan op een trektocht, mijmeren rond een kampvuur, houden een rechtendoortocht en beleven nog tal van andere heldenverhalen.

Ondanks de bizarre tijden staan de leidingsploegen van de Chiro, Scouts en KLJ samen met de dienst Jeugd klaar om onze kinderen een onvergetelijke zomer voor te schotelen. De leidingsploegen verdienen dan ook een pluim voor hun creativiteit, flexibiliteit en het enorme enthousiasme dat ze voor de dag leggen om een fijn zomeraanbod samen te stellen.

WIST JE DAT ...

- de jeugdverenigingen kunnen rekenen op gratis kampvervoer om al hun materiaal en bagage veilig op de bestemming en terug thuis te krijgen?
- de jeugdverenigingen een sport- en spelkoffer ter beschikking krijgen tijdens de zomer om naar hartenlust te ravotten op kamp?
- de jeugdverenigingen een fuikoffer en heel wat materiaal gratis kunnen ontlenen bij de gemeente voor de organisatie van hun evenementen?
- de jeugdverenigingen kunnen genieten van subsidies voor hun werking tijdens het jaar?
- de jeugdverenigingen hun stem laten horen in de gemeentelijke jeugdraad?
- de jeugdverenigingen subsidies (kunnen) krijgen voor de aankoop van duurzaam materiaal en het onderhoud van hun infrastructuur?
- de jeugdverenigingen gratis vormingen krijgen aangeboden voor hun leidingsploeg zodat ze de kinderen optimaal kunnen begeleiden?
- wij in iedere deelgemeente een of meerdere jeugdverenigingen hebben? KLJ en Scouts Sint-Johannes in Sint-Gillis-Waas, Chiro Interjeugdijg in De Klinge, Chiro Saleghem in Meerdonk en scouts Bermijn in Sint-Pauwels.

Veel succes en plezier gewenst aan al onze jeugdverenigingen deze zomer!



Zowel Scouts, Chiro als KLJ zingen het avondlied als afsluiter van de dag rond het knetterende kampvuur. Heb je een foto van dit warme moment? Stuur het gerust door naar jeugd@sint-gillis-waas.be. De tekst kan je hieronder alvast inoefenen.

Het avondlied

*O Heer, d'avond is neergekomen,
de zonne zonk, het duister kлом.
De winden doorruisen de bomen
en verre sterren staan alom...
Wij knielen neer om u te zingen
in 't slapend woud ons avondlied.
Wij danken u voor wat we ontvingen,
en vragen, Heer, verlaat ons niet!
Knielen, knielen, knielen wij neder,
door de stilte weerklinkt onze beê
Luist'rend fluist'ren kruinen mee
en sterren staren teder.
Geef ons Heer, zegen en rust en vreê.*

#SGW VRAAG & ANTWOORD

HOE ORGANISEER JE EEN STRAATFEEST?

Je wil je buren beter leren kennen? Of je woont in een geweldige toffe straat en je wil iedereen samenbrengen tijdens een straatfeest? Klinkt goed! Maar een straatfeest, hoe organiseer je dat precies?

EVENEMENTENLOKET

Je dient eerst een aanvraag in bij de gemeente. Dit doe je via het evenementenloket Eagle dat je vindt op www.sint-gillis-waas.be.

In het evenementenloket zelf kan je de situatieschets, het programma en de CERM (COVID Event Risk Model) uploaden. Lukt dat niet, dan kan je deze bijlagen ook via e-mail bezorgen aan dienst Cultuur.

Opgelet! Je dient je aanvraag ten laatste 8 weken voor de datum van het evenement in.

ERKENDE VERENIGING?

Is je straatcomité erkend als vereniging van Sint-Gillis-Waas? Dan kan je het uitleenmateriaal of de zalen van de gemeente gebruiken. Deze vraag je aan via het formulier op de gemeentelijke website.

WAT NA JE AANVRAAG?

Nadat je je aanvraag invoerde in Eagle, kan je de status (validatie, advies, autorisatie...) van je aanvraag zelf opvolgen via het evenementenloket.

Alle vergunningen en adviezen, zoals het besluit van de burgemeester, de erkenning muziekactiviteit, het advies van politie en/of brandweer, mobiliteitstoets ... worden door de verschillende diensten geüpload en zijn via Eagle beschikbaar voor jou.



Telkens wanneer er berichten, documenten en/of beslissingen zijn toegevoegd aan je dossier, ontvang je een e-mail. Zo blijf je als organisator op de hoogte van je aanvraag.

STRAATFEEST MET CORONAMAATREGELEN

Deze zomer is het noodzakelijk om je straatfeest te organiseren volgens de geldende coronamaatregelen. Daarom maak je bij de organisatie van je straatfeest een CERM (COVID Even Risk Model) op. Enkel evenementen die een groene scan krijgen, worden toegelaten.

VRAGEN? Heb je nog bijkomende vragen over de organisatie van je straatfeest? Stel ze aan dienst Cultuur via cultuur.toerisme@sint-gillis-waas.be of 03 229 02 00.

Rookvrij spelen in onze gemeente

Rookvrij spelen in onze gemeente? Dat kan! Als Gezonde Gemeente vinden wij het belangrijk dat kinderen en jongeren rookvrij kunnen spelen. Wij dragen dan ook ons steentje bij tot een rookvrije toekomst voor onze jeugd. Zo zijn alle gemeentelijke speelterreinen rookvrij.

Zo willen we onze volwassen inwoners bewust maken van het effect van hun (rook)gedrag op kinderen. Deze campagne wil roken niet verbieden, maar wel vragen aan volwassenen om geen sigaretten op te steken in het zicht van kinderen.

Heb je trouwens onze nieuwe meldingsborden al gespot? We plaatsten nieuwe borden met enkele afspraken voor een fijn en veilig speelterreinbezoek voor iedereen. Op de website vind je per deelgemeente zelfs speelmaps terug. Hier kan je op zien waar de speelterreintjes in onze gemeente zich allemaal bevinden. Onderneem je graag eens een heuse speelterreinontocht? Kijk dan snel op www.sint-gillis-waas.be/vrije-tijd/jeugd/speelruimtes.

Veel speelplezier!



ACHTER DE GEVEL VAN...

GRENSDORPEN

150 jaar spoorweg(pad) Mechelen-Terneuzen



In 1871 denderde voor het eerst een trein door onze gemeente.

Het jaar ervoor reed de trein al van Mechelen tot Sint-Niklaas, maar pas op 10 april 1871 spoorde hij tot aan de Belgische grens. Het duurde zelfs nog tot 26 augustus voor de trein over de grens kon naar Terneuzen. 2021 is ook het Europees Jaar van het Spoor.

Redenen genoeg dus om dit stukje lokale geschiedenis in de schijnwerpers te zetten!

De werkgroep Grensdorpen nam hiervoor het nodige initiatief. Dat is een samenwerking tussen Oudheidkundige Kring de Vier Ambachten uit Hulst, Folklore groep De Klomp uit De Klinge en KLINGSPoor. Werkgroep Grensdorpen tilt de samenwerking over de grens heen. Ze zijn werkzaam rond thema's die Zeeuws-Vlaanderen en het Waasland verenigen of juist scheiden. Ze vonden in verschillende gemeenten partners om een uitgebreid activiteitenprogramma te organiseren ter gelegenheid van de 150e verjaardag van de spoorlijn Mechelen-Terneuzen.

WIST JE DAT...

- ➤ er in Sint-Gillis-Waas (Stationstraat) en De Klinge (Buitenstraat) vroeger stationsgebouwen stonden en dat er ook haltes waren in Sint-Pauwels en op 't Kalf?
- ➤ de spoorlijn Mechelen-Terneuzen hier spottend 'Mèren Trug' genoemd werd omdat de avondtrein naar Terneuzen bolde terwijl die pas de volgende morgen terugkeerde?
- ➤ de brug in Temse ontworpen werd door Gustave Eiffel en in 1940 gedynamiteerd werd?
- ➤ in de 19e eeuw het grote standsverschil duidelijk werd in drie klasse treincoupés?
- ➤ het goederenverkeer over deze lijn van groter belang was voor de inkomsten van de spoormaatschappij dan het personenverkeer?
- ➤ er speciale treinen wèren ingelegd om feestvierders te vervoeren naar dorpsfeesten?
- ➤ de laatste reizigers in 1952 van Hulst naar Sint-Niklaas spoorde(n)?
- ➤ het laatste goederentransport door Sint-Gillis-Waas in 1975 was?





Boven: het oude stationsgebouw van De Klinge
Onder: de huidige site KLINGESPOOR



1 mei op M.T.

OPROEP

In het kader van **150 jaar Mechelen-Terneuzen** zoekt de werkgroep Grensdorpen nog steeds verhalen over de spoorlijn.

Werkte je vader nog bij de spoorweg Mechelen-Terneuzen? Hield je moeder een overweg in het oog? Alle verhalen zijn welkom via grensdorpen@gmail.com



VERJAARDAGSACTIVITEITEN

Dit jaar vieren we deze verjaardag met allerlei activiteiten bij ons, maar ook in andere gemeenten langs het traject.

Alle informatie vind je op www.deklompdeklingevzw.be/150jaarmechemelen-terneuzen/.

Ook in de Uitkalender van dit infoblad vind je meer informatie over de activiteiten. **Neem zeker een kijkje!**



OPROEP

Achter de gevel van... zoekt verenigingen. In deze rubriek zetten we verenigingen uit onze gemeente in de kijker. Wil jij graag eens tonen wat jouw vereniging juist doet?

Hoe het er achter de schermen aan toe gaat? Bezorg dan de naam van je vereniging, korte info en contactgegevens aan Communicatie, 03 727 17 00, communicatie@sint-gillis-waas.be.

Bedankt.

Kinderbegeleider of onthaalouder: een hartverwarmende job

Elke dag staan kinderbegeleiders en onthaalouders klaar om jouw baby, peuter, kleuter of lagere schoolkind op te vangen. Terwijl de ouders op hun werk zijn, omringen zij je kind met de nodige zorg en aandacht. Katrien (zelfstandig opvanginitiatief 't Knusje), Ignace (onthaalouder Kinderopvangdienst Gezinsbond) en Marie-Rose (Ferm Buitenschoolse Kinderopvang) delen graag hun ervaringen met jullie.

HOELANG BEN JE AL KINDER- BEGELEIDER/ONTHAALOUDER?

Katrien: "Op heel jonge leeftijd werkte ik al graag met kinderen, maar ik koos voor een andere opleiding. Daarom was ik eerst tien jaar floriste en daarna schoolde ik me pas om tot kinderbegeleider. Ondertussen is het al 8 jaar geleden dat ik startte met het zelfstandig opvanginitiatief 't Knusje."

Ignace: "Toen ik mijn zoontje naar de opvang bracht, kriebelde het om zelf onthaalouder te worden. Al die blijе snoetjes ... ik was onmiddellijk verkocht. Ik stak mijn licht op bij de Kinderopvangdienst en na een cursus en de goedkeuring van mijn woning, startte ik in 1997 als onthaalouder. Ondertussen staan er al 25 jaar op de teller. In augustus ga ik met pensioen."

Marie-Rose: "Van jongs af wou ik iets met kinderen doen. Mijn ouders beslisten daar destijds anders over. Op latere leeftijd volgde ik een opleiding en nu ben ik al 22 jaar een vertrouwd gezicht in de buitenschoolse kinderopvang van FERM (vroeger Stelkebees)."

HOE VERLOOP JOUW WERKDAG?

Katrien: "Mijn werkdag start om 6.45 uur, want om 7 uur komen de eerste kindjes aan in mijn crèche. De meeste kinderen komen tussen 7 en 9 uur. Rond 10 uur doen we dan een gezamenlijke activiteit, bijv. knutselen, spelletjes, wandeling, enz. Rond 11.30 uur begin ik aan de voorbereidingen van het middagmaal. Daar komen vaak verse groenten aan te pas uit onze moestuin."

"Na het verschonen van de luier of potjestijd voor de peuters, smullen de kinderen dan van hun middagmaal. Daarna is het tijd voor een siesta voor de kindjes, maar niet voor mij. Ik vul tussendoor de heen-en-weerschriftjes in. Zo blijven de ouders op de hoogte



Katrien



Ignace

Het verhaal van Katrien, Ignace en Marie-Rose is het verhaal dat ongeveer 75 kinderbegeleiders/onthaalouders elke dag schrijven in onze gemeente.

Ben je op zoek naar kinderopvang voor je baby, kleuter of peuter? Of buitenschoolse opvang voor je schoolgaand kind? Dan vind je op onze website een overzicht van alle kinderopvanginitiatieven in onze gemeente.

www.sint-gillis-waas.be/wonen-en-leven/kinderopvang

Vind je toch niet wat je zoekt, contacteer dan het Huis van het Kind 03 202 80 27 en we helpen je graag verder.

van het reilen en zeilen binnen de crèche. Dan is het tijd om fruitpap te maken. Na het fruitmoment is er nog even tijd voor een kleine begeleidende activiteit. Tussen 15.45 en 18 uur halen de ouders hun kleintje weer op. Als alle kinderen naar huis zijn, poets ik en doe ik boodschappen en administratief werk."

Ignace: "Voor mij verloopt een werkdag op een gelijkaardige manier als bij Katrien. Af en toe spring ik wel nog eens binnen in de speltheek van de Kinderopvangdienst, zodat de kinderen regelmatig andere speeluitdagingen krijgen."

Marie-Rose: "In de buitenschoolse opvang is geen enkele dag hetzelfde. Dat komt door de verscheidenheid van elk kind. Een verloop is dan ook moeilijk te beschrijven."

WAT ZIJN DE BELANGRIJKSTE EIGENSCHAPPEN, KWALITEITEN VOOR EEN KINDERBEGELEIDER?

Katrien en Ignace: "Rust uitstralen en geduld hebben! Je moet ieder kind een warm en huiselijk nest geven. De kinderen moet je stimuleren op hun eigen ritme en volgens hun eigen kwaliteiten."

Marie-Rose: "Daarnaast is het ook belangrijk om een groot hart te hebben voor kinderen. Je moet een oog hebben voor de hele groep en er ook zijn voor de ouders."

SLOTVRAAG: WAT IS HET ALLERLEUKSTE AAN JE JOB?

Katrien: " Voor mij is allermooiste aan mijn job dat ik baby's zie opgroeien naar peuters. Peuters die klaar zijn om naar de kleuterklas te vertrekken met al hun kennis die o.a. ik hen bijbracht."

Ignace: "Samen spelen met de kinderen in een ontspannen sfeer is leuk. Ze aanzetten om iets te bereiken is dat ook. De kinderen leren kruipen, zelfstandig eten, puzzelen ... fantastisch! En dat zijn slechts een paar zaken die ik geweldig vind. Er zijn veel mooie aspecten aan de job."

Marie-Rose: "Een warme opvang bieden aan de kinderen, met hen meespelen en contacten leggen met de ouders ... dat zijn voor mij de allerleukste kanten van de job."



Marie-Rose

IN BEELD

SOLIDARITEITSMAALTIJDEN VAN BROEDERLIJK DELEN SINT-GILLIS-WAAS

Je deelt solidariteit en engagement. Broederlijk Delen SGW bereidde 62 take-a-way solidariteitsmaaltijden. #wijzijnSGW.



VOLG ONS OP INSTAGRAM

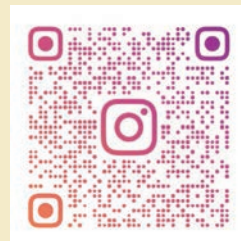
We delen de mooiste plekjes van de gemeente en wijzen je de weg naar een hele waaier aan leuke activiteiten in je vrije tijd. Sport, jeugd, de bibliotheek, cultuur en toerisme werken samen om het beste van Sint-Gillis-Waas aan je te tonen. Soms geven we je zelfs een blik achter de schermen!

Maar er is ook ruimte voor jullie! Wil je het mooiste plekje van de gemeente

delen met iedereen? Heb je genoten van een heerlijk terrasje? Wil je je liefde voor je lokale sportclub delen? Of misschien heb je wel genoten van een voorstelling in GC De Route?

Laat het ons weten! Deel je foto's via Instagram met de hashtag **#wijzijnSGW**.

Op die manier kunnen we allemaal samen meegenieten van de veelzijdigheid in onze gemeente! Want #wijzijnSGW !



Scan deze QR-code om ons te volgen of zoek ons op Instagram via 'Gemeente Sint-Gillis-Waas'